



井冈山大学  
JINGGANGSHAN UNIVERSITY

# 2018-2019 学年本科教学质量报告

教务处

2019 年 11 月 28 日

## 说 明

本报告的撰写是根据国教督办[2019]52 号文件中关于普通高校编制本科教学质量报告基本要求, 现有数据资料是基于全国高校本科教学基本状态数据库, 数据统计的时间也与全国高校本科教学基本状态数据库数据采集时间要求一致。

# 井冈山大学本科教学质量报告

## (2018-2019 学年)

### 学校概况

井冈山大学地处江西省吉安市，是综合院校，举办者为省级教育部门，于 2000 年开办本科。学院有本科专业 80 个，其中 9 个为新办专业。招生批次为提前批招生、第一批次招生和第二批次招生 A。

学校全日制在校生 18,059 人，折合在校生 23,304.8 人。全校教职工 1,485 人（不含工勤人员），其中专任教师 928 人（不含双肩挑人员）。学校共有 3 个校区，其中 3 个为本地校区。

学校有党政单位 27 个，教学科研单位 31 个。

在各地校友会数量 13 个，未设立境外校友会。

与学校签署协议联合进行人才培养、科学研究、生产服务等活动的机构 38 个，其中学术机构 13 个，行业机构和企业 15 个，地方政府 10 个。

※以上数据来源：1-1 学校概况，表 1-2 校区地址，表 1-5-1 专业基本情况，表 1-6-1 教职工基本信息，表 1-8-2 科研基地，表 3-1-1 高层次人才，表 4-1-1 学科建设，表 6-1 学生数量基本情况。

【注】：1. 折合在校生数=普通本、专科（高职）生数+全日制硕士生数 $\times$ 1.5+全日制博士生数 $\times$ 2+留学生数 $\times$ 3+预科生数+进修生数+成人脱产班学生数+夜大（业余）学生数 $\times$ 0.3+函授生数 $\times$ 0.1（不含自考生）。

2. 全日制在校生数=普通本、专科（高职）生数+全日制硕士生数+全日制博士生数+留学生数+预科生数+成人脱产班学生数+进修生数。

# 目 录

一、本科教育基本情况 .....	6
(一) 人才培养目标 .....	6
1. 办学定位 .....	6
2. 发展目标 .....	6
(二) 学科专业设置情况 .....	7
(三) 在校生规模 .....	8
(四) 本科生生源质量 .....	9
二、师资与教学条件 .....	12
(一) 师资队伍 .....	12
(二) 本科主讲教师情况 .....	14
(三) 教学经费投入情况 .....	16
(四) 教学设施应用情况 .....	16
1. 教学用房 .....	16
2. 教学科研仪器设备与教学实验室 .....	17
3. 图书馆及图书资源 .....	17
4. 信息资源 .....	18
三、教学建设与改革 .....	19
(一) 专业建设 .....	19
(二) 课程建设 .....	19
(三) 教材建设 .....	20
(四) 实践教学 .....	20
1. 实验教学 .....	20
2. 本科生毕业设计（论文） .....	20
3. 实习与教学实践基地 .....	21
(五) 创新创业教育 .....	21
(六) 教学改革 .....	21
四、专业培养能力 .....	23

(一) 专业培养目标 .....	23
(二) 专业课程体系建设 .....	23
(三) 专业教学条件 .....	27
(四) 师风师德与学风建设 .....	38
1. 师风师德建设 .....	38
2. 学风建设 .....	38
(五) 立德树人落实机制 .....	39
1. 思政理论课程教学 .....	39
2. 课程思政和专业思政 .....	39
3. 第二课堂育人体系 .....	39
(六) 专业人才培养情况 .....	40
<b>五、质量保障体系 .....</b>	<b>44</b>
(一) 校领导情况 .....	44
(二) 人才培养中心地位 .....	44
(三) 教学管理与服务 .....	45
(四) 学生管理与服务 .....	45
(五) 质量保障体系建设 .....	46
(六) 实施了本科教学审核评估整改工作 .....	47
<b>六、学生学习效果 .....</b>	<b>49</b>
(一) 学生发展 .....	49
(二) 毕业情况 .....	50
(三) 就业情况 .....	50
(四) 转专业与辅修情况 .....	50
<b>七、特色发展 .....</b>	<b>50</b>
(一) 特色育人的基本思路 .....	50
(二) 特色育人模式与成效 .....	50
<b>八、存在问题及改进计划 .....</b>	<b>52</b>
(一) 存在问题 .....	52
(二) 改进计划 .....	52



## 一、本科教育基本情况

### （一）人才培养目标

#### 1.办学定位

办学宗旨：振兴革命老区，服务地方发展。

战略目标定位：建设特色鲜明的区域高水平大学。

服务面向定位：立足井冈、服务地方。

学科发展定位：以工学、医学、管理学等应用学科为主体、相关基础学科为支撑、“红、绿、古”特色学科领域为重点，大力促进多学科交叉融合发展。

红：指依托井冈山及周边地区独具优势的红色文化资源，重点建设马克思主义理论学科，形成鲜明的学科特色。

绿：按照绿色、低碳、循环、可持续发展理念，基于井冈山及周边地区独具优势的绿色生态资源和地方重点发展产业需求，重点在环境保护、绿色农业、生物制药、信息技术、智能制造等领域推动学科交叉，形成特色学科或学科领域。

古：依托吉安厚重的庐陵文化等历史资源，重点建设好中国语言文学、历史学或相关学科交叉领域。

办学定位总体概括：有特色、高水平、应用型、区域性。

#### 2.发展目标

秉承“振兴革命老区，服务地方发展”的办学宗旨，遵循“有特色、高水平、应用型、区域性”的办学定位，到本世纪中叶，把井冈山大学建设成为创新人才辈出、学科高峰凸显、办学设施先进、校园环境优美、社会贡献卓著的特色鲜明的区域高水平大学，办学水平跻身地方同类高校的前列。

（1）学科发展迈上新台阶。形成以省级一流学科为统领，“红绿古”特色学科、高水平应用学科和优势文理学科相互支撑的学科体系。省级一流学科立项建设数量居于全省平均数以上，硕士学位授权点进一步增加，学校正式获批为硕士学位授予权单位。

（2）人才培养达到新水准。继续稳定本科生规模，有条件地扩大研究生规模，积极推进国际教育。探索适合我校实际的应用型、复合型人才培养新模式，优化人才培养结构，强化专业优势和特色，学生的学科创新力、职业实践力和就业竞争力显著增强。

（3）队伍建设达到新高度。教师总量适度增加、水平明显提升、结构进一步优化；以高层次人才培育为核心的“庐陵学者、庐陵之星”计划成效显著，人才队伍体系基本形成；青年教师创新能力和实践能力全面增强；团队建设质量和创新能力显著提升；教学科研评价和人事管理制度进一步完善；管理队伍和技术支撑队伍素质和结构整体优化。

(4) 科研创新获得新突破。以建设一流学科为目标, 围绕区域重大需求, 加强重点平台、专业智库和创新团队建设, 努力产出一批具有地方特色的标志性科研成果; 力争实现国家级重大重点科研项目新的突破、国家级科研奖项零的突破, 发表一批高影响因子和高引用率的科研论文, 推出一批影响较大的学术著作, 科研水平在全省位次进一步前移。

(5) 社会服务实现新发展。以问题和需求为导向, 提高科技创新和决策咨询能力; 加强校地校企合作, 构建一批产学研合作示范基地; 大力推进应用研究, 各类横向项目和经费数量有较大幅度的增长, 知识产权成果明显增加, 学校的社会影响力显著增强; 建立大学科技园, 形成具有区域影响力的先进技术转移中心、科技服务中心和技术创新基地。

(6) 国际合作与交流取得新进展。稳步发展留学生教育, 国际合作办学的水平和层次进一步提升; 推动教师、学生和管理人员的国际交流, 促进跨文化交流, 拓宽国际视野。

(7) 校园功能和环境优化达到新境界。完善校园规划和建设, 完成校园重点规划项目和校园景观建设, 进一步满足学校事业发展对空间与环境的需求, 建成具有区域特色的生态美丽型校园。加强校园信息化建设, 全面建成现代教育技术支撑体系、校园信息化管理与服务体系、网络信息安全管理管控体系, 构建融合共享与泛在感知的智慧校园。

(8) 校园文化建设取得新成效。加强校园文化软硬件建设, 以“传承红色基因, 弘扬地方文化”为主旋律, 凝练更加鲜明的育人特色, 打造更具品质的文化品牌, 建设浓厚的校友文化, 弘扬井大精神文化传统。

(9) 内部治理体系呈现新格局。以学校章程为统领, 完善“党委领导、校长负责、教授治学、民主管理”的内部治理体系, 建设依法治校的制度环境, 确立教师在大学中的主体地位, 提高学生自我管理水平; 逐步完善校院两级管理架构, 增强学院自主管理能力, 探索更加符合学校实际的激励机制。

※数据来源表 1-9 定位与发展目标。

## **(二) 学科专业设置情况**

学校本科专业总数达 80 个, 涵盖 11 个学科门类, 目前本科专业布局结构为: 法学专业 5 个占 6.25%、工学专业 17 个占 21.25%、管理类专业 6 个占 7.5%、教育学专业 6 个占 7.5%、经济学专业 3 个占 3.75%、理学专业 16 个占 20%、历史学专业 2 个占 2.5%、农学专业 1 个占 1.25%、文学专业 9 个占 11.25%、医学专业 4 个占 5%、艺术学专业 11 个占 13.75%。

※数据来源表 1-5-1 专业基本情况。

※注: 此处只统计 2012 版专业代码。



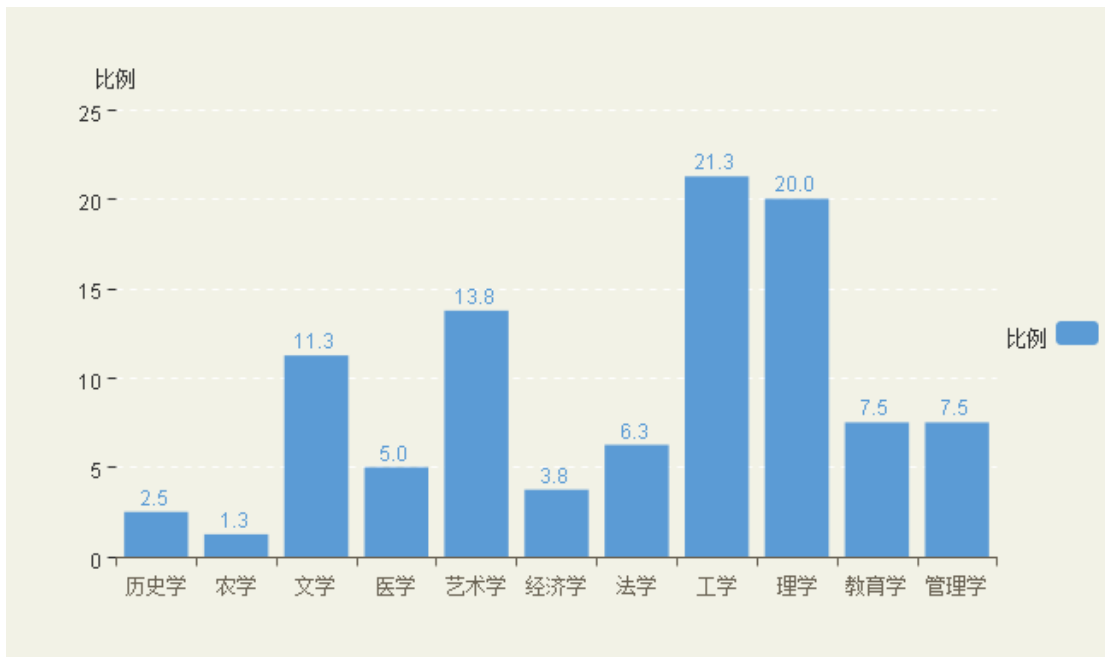


图 1-1 各学科专业占比情况

学校有硕士学位授权一级学科点 1 个，涵盖法学共 1 个学科门类。

※数据来源表 4-1-1 学科建设，表 4-1-3 博士点、硕士点。

学校有省部一级重点学科 2 个。

※数据来源表 4-1-4 重点学科。

### （三）在校生规模

学校目前全日制在校生总规模为 18,059 人，其中本科在校生 17,494 人（一年级 4,206 人，二年级 4,319 人，三年级 4,136 人，四年级 4,486 人，其他 347 人），本科生数占全日制在校生总数的比例为 96.87%。

※数据来源表 1-7 本科生基本情况。

各类在校生的人数情况如表 1-1 所示（按时点统计）。

表 1-1 各类学生人数一览表

普通本科生数	普通高职(含专科)生数	硕士研究生数		博士研究生数		留学生数	普通预科生数	进修生数	成人脱产学生数	夜大(业余)学生数	函授学生数	网络学生数	自考学生数
		全日制	非全日制	全日制	非全日制								
17,494	0	119	0	0	0	446	0	0	0	12,320	5,983	0	0

※数据来源表 6-1 学生数量基本情况。

#### （四）本科生生源质量

2019 年，学校计划招生 4,324 人，实际录取考生 4,324 人，实际报到 4,200 人。实际录取率为 100%，实际报到率为 97.13%。自主招生 0 人，招收特长生 0 人，招收本省学生 2,559 人。

学校面向全国 31 个省招生，其中理科招生省份 28 个，文科招生省份 29 个。生源情况详见下表：

表 1-2 生源情况

省份	批次	录取数			批次最低控制线（分）			当年录取平均分与批次最低控制线的差值（分）		
		文科	理科	不分文理	文科	理科	不分文理	文科	理科	不分文理
北京市	第二批次招生 A	4	6	0	480	423	0	15.5	40.5	-
天津市	第二批次招生 A	8	33	0	428	400	0	47.25	59.24	-
河北省	第二批次招生 A	30	77	0	461	379	0	83.63	120.23	-
山西省	第二批次招生 A	10	20	0	481	432	0	39.1	38.15	-
内蒙古自治区	第二批次招生 A	25	59	0	436	352	0	71.48	89.14	-
辽宁省	第二批次招生 A	4	23	0	482	369	0	58.61	92.44	-
吉林省	第二批次招生 A	6	12	0	372	350	0	124.93	92.85	-
黑龙江省	第二批次招生 A	2	12	0	424	372	0	69.11	73.25	-
上海市	第二批次招生 A	0	0	18	0	0	403	-	-	30.72
江苏省	第二批次招生 A	29	31	0	277	307	0	43.38	25.61	-
浙江省	第二批次招生 A	0	0	72	0	0	496	-	-	76.89
安徽省	第二批次招生 A	16	26	0	504	426	0	41.88	63.38	-
福建省	提前批招生	13	21	0	464	393	0	64.46	78.9	-
福建省	第二批次招生 A	2	31	0	464	393	0	70	74.94	-

省份	批次	录取数			批次最低控制线（分）			当年录取平均分与批次最低控制线的差值（分）		
		文科	理科	不分文理	文科	理科	不分文理	文科	理科	不分文理
福建省	第二批次招生 A	0	6	0	464	393	0	-	35	-
江西省	提前批招生	0	25	0	502	449	0	-	53.8	-
江西省	第一批次招生	5	40	0	558	522	0	5	4.23	-
江西省	第一批次招生	10	21	0	558	522	0	-2.7	-13.24	-
江西省	第一批次招生	2	217	0	558	522	0	7.5	1.44	-
江西省	第二批次招生 A	0	30	0	502	449	0	-	23.3	-
江西省	第二批次招生 A	0	34	0	502	449	0	-	38.03	-
江西省	第二批次招生 A	502	1407	0	502	449	0	43.77	49.48	-
山东省	第二批次招生 A	18	54	0	503	443	0	34.17	47.26	-
河南省	第二批次招生 A	7	71	0	447	385	0	81.86	105.77	-
湖北省	第二批次招生 A	8	41	0	445	388	0	78.75	82.39	-
湖南省	第二批次招生 A	0	6	0	523	448	0	-	15	-
湖南省	第二批次招生 A	28	41	0	523	448	0	23.25	42.12	-
广东省	第二批次招生 A	14	45	0	455	390	0	83.5	85.84	-
广西壮族自治区	第二批次招生 A	8	6	0	388	347	0	105.25	123.65	-
海南省	第二批次招生 A	14	28	0	593	539	0	52.45	46.79	-
重庆市	第二批次招生 A	8	24	0	458	435	0	62.38	65.96	-
四川省	第二批次招生 A	10	27	0	472	459	0	53.7	65.37	-
贵州省	第二批次招生 A	21	70	0	453	369	0	71.48	72.46	-

省份	批次	录取数			批次最低控制线（分）			当年录取平均分与批次最低控制线的差值（分）		
		文科	理科	不分文理	文科	理科	不分文理	文科	理科	不分文理
云南省	第二批次招生 A	5	25	0	480	435	0	46	58.57	-
西藏自治区	第一批次招生	3	4	0	300	283	0	44	56.25	-
陕西省	第二批次招生 A	6	10	0	400	363	0	108.83	94.7	-
甘肃省	第一批次招生	3	44	0	519	470	0	18.33	33.93	-
甘肃省	第二批次招生 A	9	18	0	400	366	0	115.44	100.33	-
青海省	第二批次招生 A	2	6	0	444	376	0	23.5	16.17	-
宁夏回族自治区	第二批次招生 A	0	4	0	455	381	0	-	65.25	-
新疆维吾尔自治区	第二批次招生 A	7	4	0	387	326	0	103.43	102.5	-

2019 年,学校有 66 个专业进行招生,目前有国外全日制本科在校生 442 人。

※数据来源表 1-5-1 专业基本情况,表 1-5-2 专业大类情况表,表 6-3-1 近一届本科生招生类别情况,表 1-7 本科生基本情况表,表 6-3-3 近一届本科生录取标准及人数,表 6-3-4 近一届各专业(大类)招生报到情况。

## 二、师资与教学条件

### （一）师资队伍

学校现有专任教师 928 人（不含双肩挑人员）、外聘教师 293 人，折合教师总数为 1155.95 人，外聘教师与专任教师人数之比为 31.57%。

按折合学生数 23,304.8 计算，生师比为 20.16。

专任教师中，“双师型”教师 238 人，占专任教师的比例为 25.65%；具有高级职称的专任教师 440 人，占专任教师的比例为 47.41%；具有研究生学位（硕士和博士）的专任教师 749 人，占专任教师的比例为 80.71%。

近两学年教师总数详见表 2-1。

表 2-1 近两学年教师总数

	专任教师数	外聘教师数	折合教师总数	生师比
本学年	928	293	1155.95	20.16
上学年	914	236	1116.45	22.11

注：生师比=折合在校生数/折合教师总数（折合教师总数=专任教师数+外聘教师数×0.5+直属医院具有医师职称的医生人数×0.15+非直属附属医院人员×0.5×0.15）

教师队伍职称、学位、年龄的结构详见表 2-2。

表 2-2 教师队伍职称、学位、年龄结构

项目		专任教师		外聘教师	
		数量	比例（%）	数量	比例（%）
总计		928	/	293	/
职称	正高级	108	11.64	105	35.84
	其中教授	107	11.53	70	23.89
	副高级	332	35.78	85	29.01
	其中副教授	326	35.13	13	4.44
	中级	412	44.4	55	18.77
	其中讲师	403	43.43	1	0.34
	初级	10	1.08	4	1.37
	其中助教	10	1.08	0	0
	未评级	66	7.11	44	15.02
最高学位	博士	264	28.45	75	25.6
	硕士	485	52.26	52	17.75

项目		专任教师		外聘教师	
		数量	比例 (%)	数量	比例 (%)
总计		928	/	293	/
	学士	148	15.95	123	41.98
	无学位	31	3.34	43	14.68
年龄	35 岁及以下	162	17.46	43	14.68
	36-45 岁	419	45.15	61	20.82
	46-55 岁	299	32.22	112	38.23
	56 岁及以上	48	5.17	77	26.28

近两学年教师职称、学位、年龄情况见图 2-1、图 2-2、图 2-3。

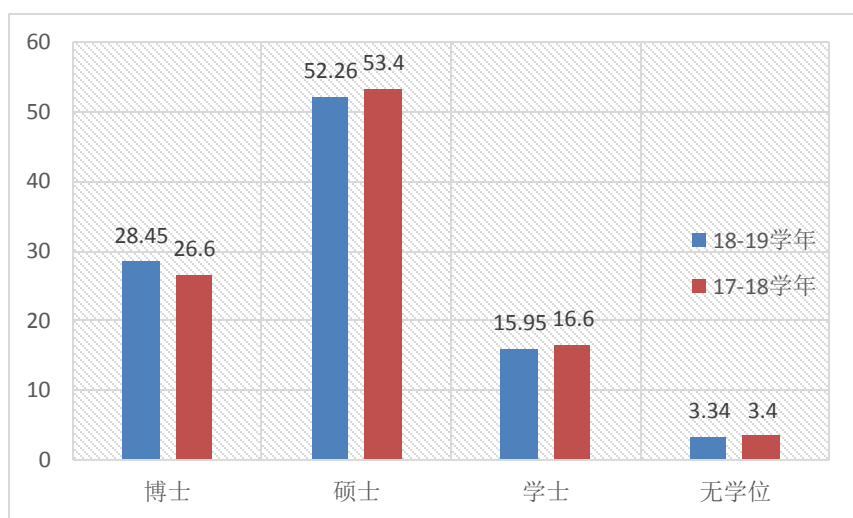


图 2-1 近两学年专任教师学位情况

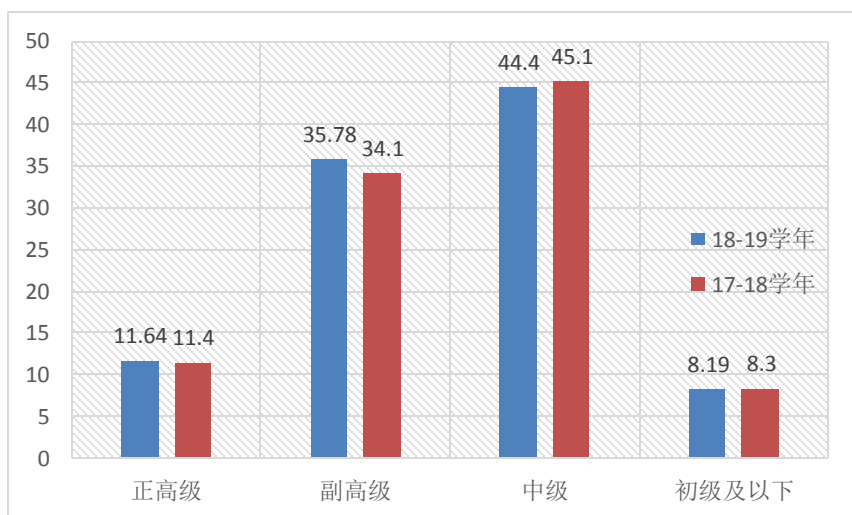


图 2-2 近两学年专任教师职称情况

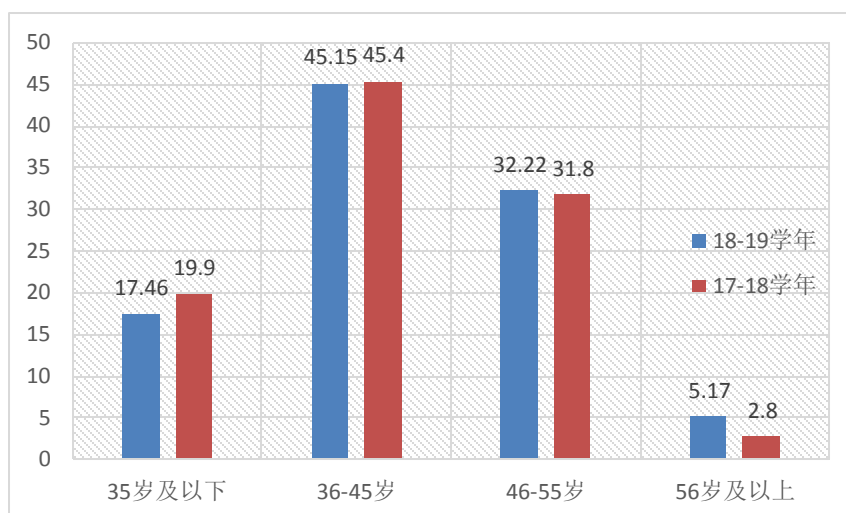


图 2-3 近两学年专任教师年龄结构

学校目前有新世纪优秀人才 3 人，其中 2018 年当选 0 人；百千万人才工程入选者 25 人，其中 2018 年当选 3 人；万人计划入选者 2 人，其中 2018 年当选 1 人；省级高层次人才 54 人，其中 2018 年当选 1 人；省级教学名师 6 人，其中 2018 年当选 0 人。

学校现建设有省部级教学团队 5 个。

※数据来源表 1-6-1 教职工基本信息，表 3-3-1 高层次人才，表 3-3-2 高层次人才教学、研究团队。

## （二）本科主讲教师情况

本学年高级职称教师承担的课程门数为 1,110，占总课程门数的 47.66%；课程门次数为 2,830，占开课总门次的 45.87%。

正高级职称教师承担的课程门数为 319，占总课程门数的 13.7%；课程门次数为 602，占开课总门次的 9.76%。其中教授职称教师承担的课程门数为 317，占总课程门数的 13.61%；课程门次数为 598，占开课总门次的 9.69%。

副高级职称教师承担的课程门数为 901，占总课程门数的 38.69%；课程门次数为 2234，占开课总门次的 36.21%。其中副教授职称教师承担的课程门数为 884，占总课程门数的 37.96%；课程门次数为 2,192，占开课总门次的 35.53%。

注：以上统计包含外聘人员与离职人员。

承担本科教学的具有教授职称的教师有 119 人，以我校具有教授职称教师 132 人计，主讲本科课程的教授比例为 90.15%，除外出进修访学外等因素外其余教授都担任课堂教学任务。

注：以上统计包含离职人员，只统计本校人员。

※数据来源表 1-6-1 教职工基本信息,表 1-6-2 外聘教师基本信息,表 1-6-3 附属医院师资情况,表 5-1-1 开课情况。

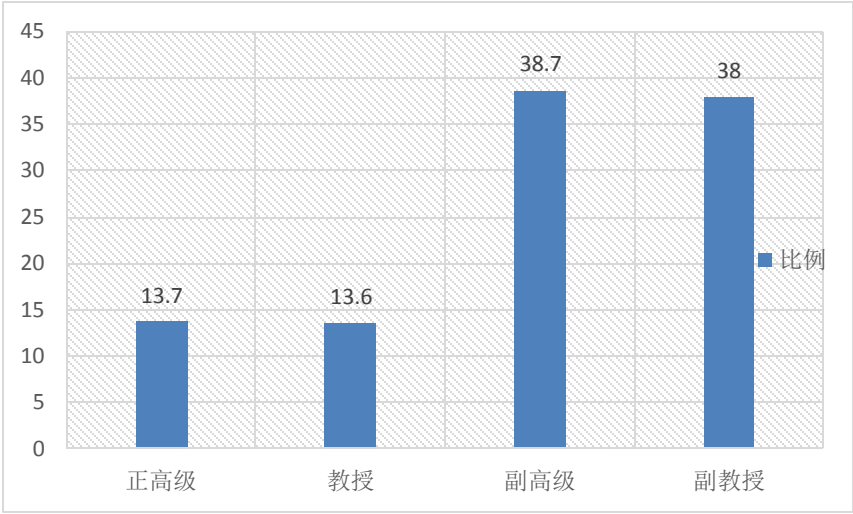


图 2-1 各职称类别教师承担课程门数占比

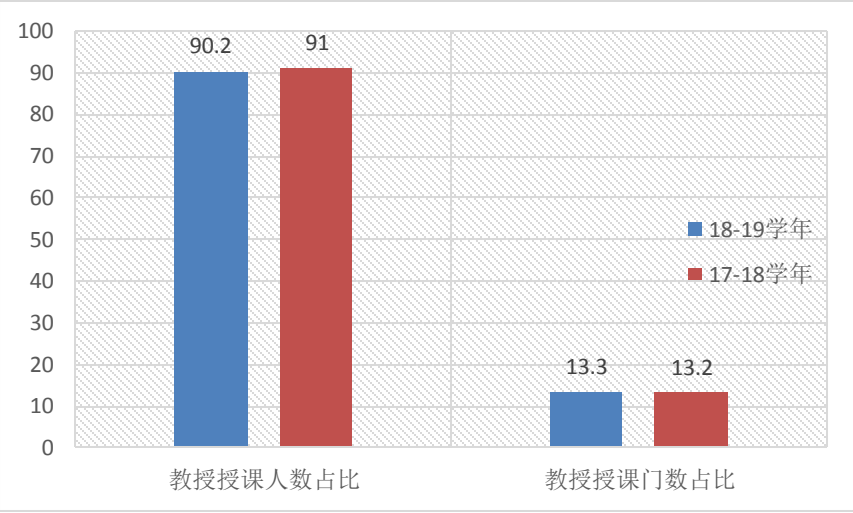


图 2-2 近两学年教授为本科生上课情况

我校有国家级、省级教学名师 6 人,本学年主讲本科课程的国家级、省级教学名师 6 人,占比为 100%。

本学年主讲本科专业核心课程的教授 60 人,占授课教授总人数比例的 50.42%。高级职称教师承担的本科专业核心课程 268 门,占所开设本科专业核心课程的比例为 48.64%。

※数据来源表 3-3-1 高层次人才,表 5-1-1 开课情况,表 5-1-3 专业核心课程情况。

【注】: 此表不统计网络授课。



### （三）教学经费投入情况

2018年本科教学日常运行支出为4,216.23万元,本科实验经费支出为597.6万元,本科实习经费支出为360.12万元。生均本科教学日常运行支出为2410.1元,生均本科实验经费为341.6元,生均实习经费为205.85元。近两年生均本科教学日常运行支出、生均实验经费、生均实习经费详见图 2-3。

※数据来源表 2-9-2 教育经费收支情况,表 6-1 学生数量基本情况。

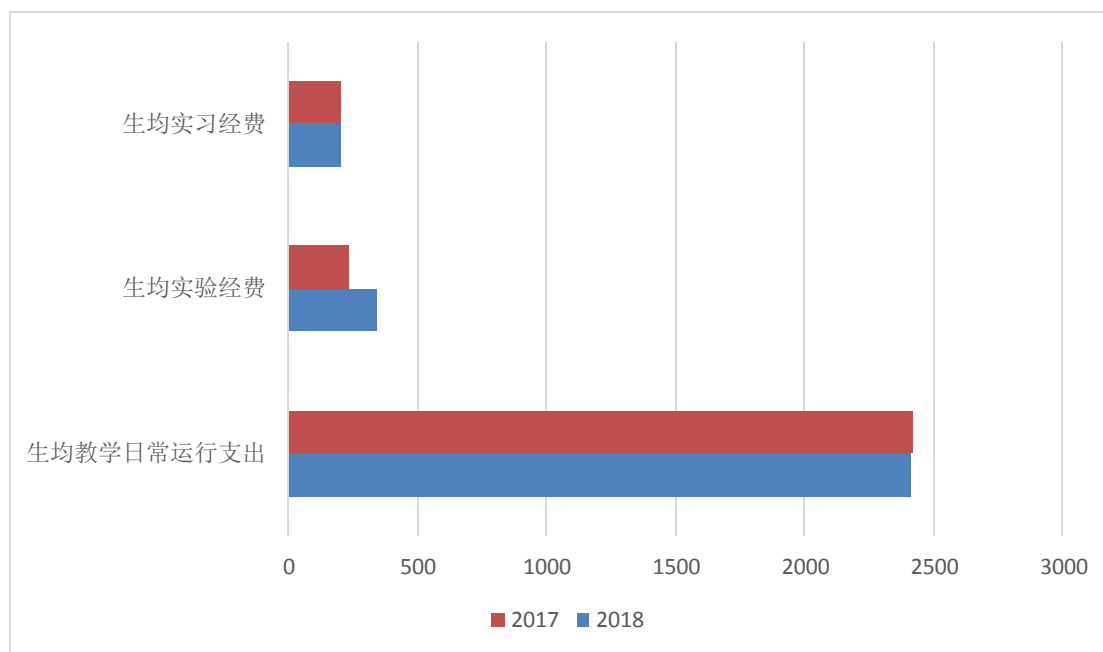


图 2-3 近两年生均本科教学日常运行支出、生均实验经费、生均实习经费

### （四）教学设施应用情况

#### 1.教学用房

根据 2018 年统计,学校总占地面积 1,639,117.79m<sup>2</sup>,产权占地面积为 1,639,117.79m<sup>2</sup>,绿化用地面积为 1,314,504.67m<sup>2</sup>,学校总建筑面积为 725,514.42m<sup>2</sup>。

学校现有教学行政用房面积(教学科研及辅助用房+行政办公用房)共 279,635.18m<sup>2</sup>,其中教室面积 75,872.06m<sup>2</sup>,实验室及实习场所面积 93,272.95m<sup>2</sup>。拥有学生食堂面积为 42431m<sup>2</sup>,学生宿舍面积为 202172m<sup>2</sup>,体育馆面积 14,627m<sup>2</sup>。拥有运动场 17 个,面积达到 103,723.4m<sup>2</sup>。

按全日制在校生 18059 算,生均学校占地面积为 90.76 (m<sup>2</sup>/生),生均建筑面积为 40.17 (m<sup>2</sup>/生),生均绿化面积为 72.79 (m<sup>2</sup>/生),生均教学行政用房面积为 15.48 (m<sup>2</sup>/生),生均实验、实习场所面积 5.16 (m<sup>2</sup>/生),生均宿舍面积 11.2

( $\text{m}^2/\text{生}$ )，生均体育馆面积 0.81 ( $\text{m}^2/\text{生}$ )，生均运动场面积 5.74 ( $\text{m}^2/\text{生}$ )。

※数据来源表 2-1 占地与建筑面积，表 2-2 教学行政用房面积，2-10 学生生活、运动条件。

表 2-3 各生均面积详细情况

类别	总面积（平方米）	生均面积（平方米）
占地面积	1639117.79	90.76
建筑面积	725514.42	40.17
绿化面积	1314504.67	72.79
教学行政用房面积	279635.18	15.48
实验、实习场所面积	93272.95	5.16
宿舍面积	202172	11.2
体育馆面积	14627	0.81
运动场面积	103723.4	5.74

## 2.教学科研仪器设备与教学实验室

学校现有教学、科研仪器设备资产总值 35885.13 万元，生均教学科研仪器设备值 1.54 万元。当年新增教学科研仪器设备值 5102.79 万元，新增值达到教学科研仪器设备总值的 16.58%。

本科教学实验仪器设备 24,028 台（套），合计总值 31,287.43 万元，其中单价 10 万元以上的实验仪器设备 416 台（套），总值 15,686.84 万元，按本科在校生 17,494 人计算，生均实验仪器设备值 17,884.66 元。

学校有省部级实验教学中心 4 个，省部级虚拟仿真实验教学项目 3 个。

※数据来源表 2-6 固定资产，表 2-7 本科实验设备情况，表 2-8-1 实验教学示范中心、虚拟仿真实验示范中心，表 2-8-2 虚拟仿真实验教学项目。

## 3.图书馆及图书资源

截至 2018 年底，学校拥有图书馆 1 个，图书馆总面积达到 34,009.32  $\text{m}^2$ ，阅览室座位数 977 个。图书馆拥有纸质图书 2,257,086 册，当年新增 137,975 册，生均纸质图书 96.85 册。图书馆还拥有电子图书 1,219,263 册，数据库 53 个。2018 年图书流通量达到 86,720 本次，电子资源访问量 29,673,593 次。

※数据来源表 2-2 教学行政用房面积，表 2-3-1 图书馆，表 2-3-2 图书当年新增情况。

#### 4.信息资源

学校校园网主干带宽达到 10,000Mbps。校园网出口带宽 30,010Mbps。网络接入信息点数量 15,423 个。电子邮件系统用户数 23,920 个。管理信息系统数据总量 11,126GB。信息化工作人员 37 人。

※数据来源表 2-5 校园网。

### 三、教学建设与改革

#### （一）专业建设

我校现有 4 个国家特色专业，1 个国家综合改革试点专业，7 个省部级优势专业，2 个国家级入选“卓越医生”计划专业，3 个入选省级“卓越工程人才”计划专业，1 个入选省级“卓越新闻传播人才”计划专业。当年学校招生的本科专业 66 个，停招的校内专业分别是：表演、财务管理、产品设计、广播电视学、电子信息工程、服装与服饰设计、环境科学、教育技术学、教育学、经济统计学、舞蹈学、信息管理与信息系统、信息与计算科学、应用统计学。

※以上数据来源：表 1-5-1 专业基本情况。

我校 2019 年聘任专业负责人的总人数为 68 人，其中具有高级职称的 41 人，所占比例为 60.3%，获得博士学位的 34 人，所占比例为 50%。

2018 级本科培养方案中，各学科培养方案学分统计如下表 3-1 所示。

表 3-1 全校各学科 2018 级培养方案本科专业培养方案学分统计表

学科	必修课学分比例	选修课学分比例	实践教学学分比例	学科	必修课学分比例	选修课学分比例	实践教学学分比例
哲学	--	--	--	经济学	73.25	26.75	19.94
历史学	68.99	31.01	17.09	法学	66.9	33.1	20.95
农学	67.45	32.55	33.14	工学	71.54	28.46	27.98
文学	71.66	28.34	24.39	理学	73.89	26.11	25.85
艺术学	74.94	25.06	33.46	管理学	65.48	30.52	20.12
医学	79.63	20.37	31.23	教育学	72.73	27.27	43.37

※以上数据来源：表 1-5-1 专业基本情况，表 4-2 专业培养计划表。

#### （二）课程建设

我校已建设有 22 门省级精品资源共享课，建有 2 门省级精品在线开放课程。SPOC 课程 2 门。

本学年，学校共开设本科生公共必修课、公共选修课和专业课共 6, 295 门次。

近两学年班额统计情况详见表 3-2。

表 3-2 近两学年班额统计情况

班额	学年	公共必修课 (%)	公共选修课 (%)	专业课 (%)
30 人及以下	本学年	6.96	13.92	34
	上学年	4.86	14.81	31.18
31-60 人	本学年	51.51	26.58	51.53
	上学年	49.37	28.7	53.04
61-90 人	本学年	13.86	6.33	11.48
	上学年	16.97	6.48	12.49
90 人以上	本学年	27.66	53.16	2.99
	上学年	28.8	50	3.28

※以上数据来源：表 5-3-2 本科教学信息化，表 5-1-1 开课情况，表 5-1-2 专业课教学实施情况，表 1-6-1 教职工基本信息。

【注】：此表不统计网络授课。

### （三）教材建设

2018 年，共出版专著 7 部，出版自编教材 9 种（本校教师作为第一主编）。

※以上数据来源：表 3-5-4 教师出版专著和主编教材情况

### （四）实践教学

#### 1. 实验教学

本学年本科生开设实验的专业课程共计 509 门，其中独立设置的专业实验课程 190 门。

※以上数据来源：表 5-1-1 开课情况，表 5-1-4 分专业（大类）专业实验课情况。

学校有实验技术人员 99 人，具有高级职称 31 人，所占比例为 31.31%，具有硕士及以上学位 65 人，所占比例为 65.66%。

※以上数据来源：表 5-1-1 开课情况，表 5-1-4 分专业（大类）专业实验课情况。

#### 2. 本科生毕业设计（论文）

本学年共开设了 3,865 选题供学生选做毕业设计（论文）。我校共有 670 名教师参与了本科生毕业设计（论文）的指导工作，指导教师具有副高级以上职称的人数比例约占 51.8%，学校还聘请了 2 位外聘教师担任指导老师。平均每位教师指导学生人数为 5.8 人。

※以上数据来源：表 5-2-1 分专业毕业综合训练情况，5-2-2 分专业教师指导学生毕业综合训练情况，表 1-6-1 教职工基本信息。

### 3. 实习与教学实践基地

学校现有校外实习、实训基地 301 个，本学年共接纳学生 4,436 人次。

※以上数据来源：表 2-4 校外实习、实训基地。

## （五）创新创业教育

学校有开设创新创业学院，创新创业教育牵头单位为创新创业学院。

拥有创新创业教育专职教师 4 人，就业指导专职教师 9 人，创新创业教育兼职导师 124 人，组织教师创新创业专项培训 2 场次，至今有 270 人次参加了创新创业专项培训。

设立创新创业教育实践平台 6 个，开设创新创业教育课程 8 门，开设职业生涯规划及创业指导课程 6 门，开展创新创业讲座 8 次，设立创新创业奖学金 8.5 万元。

本学年学校共立项建设国家级大学生创新创业训练项目 25 个（其中创新 20 个，创业 5 个）。

※以上数据来源：表 5-4-1 创新创业教育情况，表 6-6 本科生学习成效，表 6-6-1 学生参加大学生创新创业训练计划情况。

## （六）教学改革

我校获国家级新工科研究与实践项目 1 项，省部级教学成果奖 3 项。（最近一届）

2018-2019 学年度我校教师新增主持建设的省部级教学研究与改革项目 17 项，新增主持教育部产学研合作协同育人项目 17 项。

表 3-3 2018 年我校教师主持省级及以上本科教学工程（质量工程）项目情况

项目类型	国家级项目数	省级项目数	总数
国家级新工科研究与实践项目	1	0	1
产学研合作协同育人项目	17	0	17
特色专业	4	7	11
卓越人才教育培养计划项目	3	5	8
专业综合改革试点项目	1	6	7
精品资源共享课	0	22	22
精品开放课程	0	4	4
大学生校外实践教育基地	1	0	1

项目类型	国家级项目数	省级项目数	总数
人才培养模式创新实验区	0	3	3
实验教学示范中心	0	4	4
双语示范课程	0	3	3
其他项目	0	4	4

我校有人才培养模式创新实验区 3 个，参与学生 1148 人次。卓越人才培养计划 7 个，参与学生 1301 人次。

※以上数据来源：表 7-3-1 教育教学研究与改革项目，表 7-3-2 教学成果奖，表 7-2-3 省级及以上本科教学工程项目情况。

## 四、专业培养能力

### （一）专业培养目标

学校的人才培养的的总体目标定位是：培养科学基础、实践能力、人文素养相互融合的应用型、复合型高级专门人才。为促进这一人才培养目标的贯彻落实，根据学校向应用方向转变的发展战略，结合经济社会发展需要和行业需求，学校对 2017 版人才培养方案作了进一步修订，进一步明确了专业办学定位、培养目标和毕业要求。

### （二）专业课程体系建设

基于各专业办学定位、培养目标和毕业要求，优化了课程体系、强化了实践课程。

#### 1. 课程体系总体结构

学校人才培养活动由两大课程体系和两大独立课程模块构成。两大课程体系是指：理论教学体系、实践教学体系。两大独立课程模块是指：适用于师范类专业专业的“教师教育课程模块”；有助于加强复合型人才培养的“辅修与双学位课程模块”。课程修读方式分为必修和选修两种方式，选修课分为限选和任选两个部分。

表 4-1 课程体系总体结构

课程模块	课程设置
通识课程	思想政治理论类课程
	语言与工具类课程
	身心健康与大学生涯指导类课程
	科学文化素质课程
学科基础课程	学科公共基础课程
	本学科基础课程
	学科基础拓展课
专业课程	专业核心课程
	专业拓展课程
实践教学环节	独立性、综合性实践教学课程
第二课堂实践育人活动课程	各类课外学习项目与活动

#### 2. 实践教学体系

实践教学体系由课程实验（实训或见习）、专业实验（实训）课程、集中性



实践教学环节组成。集中性实践教学环节包括：军事训练、综合性实验实训、课程设计（学年论文）、专业见习、毕业实习、毕业设计（论文）和第二课堂实践育人活动等。培养方案要明确表述实践教学环节的具体组成结构，各实践教学环节的设置参照专业建设标准与规范，集中性实践教学环节的管理参照课程管理方式，要求制定实施方案，明确学习目的、内容和考核标准，要有具体的工作计划。

表 4-2 实践教学体系

类型	修读方式	课程设置
课程实践教学	必修	理论课含实验（实训）内容，不独立设课
		独立设置实验（实训）课程
集中性实践教学环节		军事训练
		综合性、设计性实验（实训）项目
		专业见习、毕业实习
		毕业论文（设计）
第二课堂实践育人活动课程	课外自主学习	社会活动与社会实践
		学科与专业技能竞赛
		科研训练与创新创业
		文化艺术创作
		专业素养与职业资格

修订后各专业培养方案学时学分情况分别见表 4-3，表 4-4。

表 4-3 专业培养方案情况表

序号	专业名称	总学时	总学分	必修课学分	选修课学分	集中实践环节学分	课内教学学分	实验教学学分	课外科技活动学分	实践教学学分比例（%）
1	社会体育指导与管理	2281	161	99.5	61	26	60.5	73	1	61.68
2	美术学	2553	156	109	47.5	29	62.5	63.5	1	59.29
3	运动训练	2497	156	102	54	21	70.5	63	1	54.02
4	体育教育	2327	170	117	53	24	88	56.5	1	47.49
5	舞蹈表演	2538	167	146	21	36	100	30	1	39.52
6	舞蹈学	2538	167	146	21	36	100	30	1	39.52
7	表演	2538	167	146	21	34	102	30	1	38.32
8	小学教育	2603	160	129	31	25	98	35.5	1	37.93
9	教育学	2603	160	129	31	23	100	35.5	1	36.68
10	电子信息工程	2480	186	148	38	31	119	34.5	1	35.31
11	计算机科学与技术	2502	177	131	46	27	114	34.5	1	34.84

序号	专业名称	总学时	总学分	必修课学分	选修课学分	集中实践环节学分	课内教学学分	实验教学学分	课外科技活动学分	实践教学学分比例(%)
12	护理学	2509	178	144	34.5	39	115.5	22.5	1	34.55
13	康复治疗学	2506	186	150	36.5	41	121.5	22.5	1	34.14
14	通信工程	2620	179	111	68	27	118	32.5	1	33.33
15	园林	2325	171	115	55.5	15	113	41.5	1	33.14
16	预防医学	3291	232	190	42.5	47	155.5	28.5	1	32.54
17	临床医学	3374	226	181	45	42	152	31	1	32.3
18	软件工程	2361	165	134	31	25	111	27.5	1	31.91
19	教育技术学	2141	146	112	34.5	21	98.5	25.5	1	31.85
20	学前教育	2141	146	112	34.5	21	98.5	25.5	1	31.85
21	英语	2583	167	110	57.5	16	113	37	1	31.74
22	化学	2590	159	105	53.5	21	109	27.5	1	30.6
23	广播电视学	2525	168	121	47	30	116.5	20.5	1	30.06
24	口腔医学	3086	218	184	34.5	41	151.5	24.5	1	30.05
25	视觉传达设计	2635	156	107	49	18	110	27	1	28.85
26	产品设计	2635	156	107	49	18	110	27	1	28.85
27	新闻学	2435	160	120	40.5	18	113	28	1	28.75
28	网络工程	2463	167	102	65	20	118	27.5	1	28.53
29	中医学	3283	229	180	49	42	163.5	22.5	1	28.17
30	电子信息科学与技术	2536	167	111	56.5	23	119	24	1	28.14
31	广播电视编导	2206	148	91.5	56	15	105	26.5	1	28.14
32	建筑学	2833	215	151	64.5	42	154	18	1	27.91
33	生物科学	2567	162	125	37	22	115.5	23	1	27.86
34	生物医学工程	2557	177	104	72.5	24	127	24.5	1	27.48
35	中国共产党历史	2155	143	110	33.5	15	103	24	1	27.27
36	药学	2756	167	117	50.5	17	121	28	1	26.95
37	应用化学	2520	156	118	38.5	19	113.5	22.5	1	26.6
38	服装与服饰设计	2635	159	112	47	18	116	24	1	26.42
39	环境设计	2635	159	112	47	18	116	24	1	26.42
40	信息与计算科学	2444	169	135	34	19	124	25	1	26.04
41	工程管理	2275	160	123	36.5	25	117	16.5	1	26.02
42	音乐学	2403	154	120	34	21	113	19	1	25.97
43	建筑环境与能源应用工程	2432	174	133	40.5	30	127.5	15	1	25.94
44	化学工程与工艺	2624	167	137	30.5	22	123	21	1	25.75
45	机械设计制造及其自动化	2448	187	136	51	35.5	138	12.5	1	25.67
46	物理学	2535	163	126	36.5	16	120	25.5	1	25.54

序号	专业名称	总学时	总学分	必修课学分	选修课学分	集中实践环节学分	课内教学学分	实验教学学分	课外科技活动学分	实践教学学分比例(%)
47	应用物理学	2560	163	123	39.5	10	120	31.5	1	25.54
48	应用心理学	2208	149	108	41.5	18	110	20	1	25.5
49	动画	2565	157	112	45	18	116	22	1	25.48
50	社会工作	2309	159	107	52.5	16	117.5	24.5	1	25.47
51	电气工程及其自动化	2346	171	100	71	30	126.5	13.5	1	25.44
52	信息管理与信息系统	2364	173	105	44	23	128	21	1	25.43
53	经济统计学	2507	164	119	44.5	15	121	26.5	1	25.38
54	应用统计学	2507	164	119	44.5	15	121	26.5	1	25.38
55	生物技术	2449	166	117	49	26	123	16	1	25.3
56	材料成型及控制工程	2687	186	143	43	31	138	16	1	25.27
57	材料化学	2560	157	116	41	17	116.5	22.5	1	25.15
58	环境工程	2313	162	114	47.5	29	120	11.5	1	25.08
59	土木工程	2470	180	141	38.5	32	133.5	13	1	25.07
60	商务英语	2746	175	107	68.5	11	131	32	1	24.57
61	环境科学	2332	162	120	42	29	121	10.5	1	24.46
62	统计学	2507	164	119	44.5	10	123	29.5	1	24.08
63	数学与应用数学	2401	162	117	44.5	16	122	22.5	1	23.7
64	德语	2631	171	129	42.5	10	132	28	1	22.22
65	汉语国际教育	2301	150	111	39.5	12	116	21	1	22
66	西班牙语	2593	170	119	51.5	10	132	27	1	21.76
67	思想政治教育	2054	147	111	36.5	22	117	7	1	19.73
68	汉语言文学	2249	150	119	31.5	16	120	13	1	19.33
69	日语	2711	171	130	41.5	10	138	22	1	18.71
70	财务管理	2396	171	93	57	20	138	12	1	18.71
71	历史学	2215	156	111	45.5	20	126	9	1	18.59
72	旅游管理	2109	146	101	45.5	14	118.5	12.5	1	18.15
73	法学	2413	168	94.5	73.5	19	137	11	1	17.86
74	公共事业管理	2339	160	104	56.5	14	130.5	14.5	1	17.81
75	会计学	2330	156	108	48.5	19	127.5	8.5	1	17.63
76	经济学	2333	160	120	40.5	19	131	9	1	17.5
77	国际经济与贸易	2528	168	122	46.5	19	138.5	9.5	1	16.96
78	市场营销	2391	160	105	55.5	19	132.5	7.5	1	16.56
79	文物与博物馆学	2399	160	108	52.5	11	134	14	1	15.63
80	政治学与行政学	2374	161	99.5	61.5	13	135.5	11.5	1	15.22

※以上数据来源：表 1-5-1 专业基本情况，表 4-2 专业培养计划。

表 4-4 专业培养方案学分结构

学科	所含专业数	专业平均总学分	专业平均实践教学环节学分比例(%)	学科	所含专业数	专业平均总学分	专业平均实践教学环节学分比例(%)
哲学	—	—	—	医学	4	226.25	30.76
法学	5	155.6	21.11	管理学	6	161	19.05
工学	17	174.82	28.01	教育学	6	158.42	44.94
理学	16	163.25	27.28	经济学	3	163.83	19.95
农学	1	170.5	33.14	历史学	2	158	17.11
文学	9	164.67	24.35	艺术学	11	158.68	33.34

※数据来源：表 1-5-1 专业基本情况,表 4-2 专业培养计划

### (三) 专业教学条件

各专业专任教师和教学资源均能满足教学的需要,具体情况见表 4-5、表 4-6、表 4-7。

表 4-5 各专业专任教师与本科生情况

序号	专业名称	授课教师			本科生数	学生与 本学院 授课教师之比	学年 内学生 流动净 值	应届 毕业生 数	当年毕 业生初 次就业 率(%)
		本学院 授课教师数	外学院授 课教师数	具有高级 职称的授 课教师数					
1	法学	16	0	6	456	28.5	19	96	75
2	社会工作	16	1	8	256	16	-8	55	61.82
3	公共事业管理	18	4	11	273	15.17	-4	53	79.25
4	政治学与行政学	22	3	14	229	10.41	0	43	90.7
5	思想政治教育	12	20	18	243	20.25	5	37	83.78
6	中国共产党历史	13	16	16	158	12.15	-4	27	81.48
7	广播电视学	14	1	6	93	6.64	0	32	81.25
8	广播电视编导	18	2	10	436	24.22	0	119	81.51
9	历史学	10	9	14	239	23.9	3	37	86.49
10	汉语言文学	37	12	38	582	15.73	16	90	91.11
11	新闻学	20	3	10	269	13.45	-2	43	79.07
12	汉语国际教育	22	5	14	206	9.36	0	40	95
13	文物与博物馆学	8	0	1	109	13.63	-1	25	80
14	商务英语	27	4	8	294	10.89	4	66	81.82

序号	专业名称	授课教师			本科学生数	学生与 本学院 授课教师之比	学年 内学生 流动净 值	应届 毕业生 数	当年毕 业生初 次就业 率(%)
		本学院 授课教 师数	外学院授 课教师数	具有高级 职称的授 课教师数					
15	德语	8	0	1	155	19.38	-4	35	88.57
16	日语	9	0	1	157	17.44	-1	26	96.15
17	英语	34	13	22	476	14	13	88	90.91
18	经济学	17	4	10	420	24.71	0	76	98.68
19	会计学	22	6	15	529	24.05	9	60	91.67
20	市场营销	14	5	7	278	19.86	-8	65	92.31
21	国际经济与 贸易	18	3	7	267	14.83	-1	60	85
22	旅游管理	20	9	9	265	13.25	-8	55	90.91
23	财务管理	9	0	5	116	12.89	0	61	91.8
24	数学与应用 数学	17	10	13	399	23.47	13	83	73.49
25	统计学	13	4	7	229	17.62	0	37	97.3
26	物理学	18	12	17	217	12.06	1	32	90.63
27	信息与计算 科学	8	3	4	82	10.25	0	40	92.5
28	应用物理学	20	3	11	173	8.65	-3	35	94.29
29	生物医学工 程	7	8	4	228	32.57	-1	47	72.34
30	机械设计制 造及其自动 化	30	18	29	692	23.07	5	107	93.46
31	电气工程及 其自动化	14	6	6	298	21.29	3	63	93.65
32	材料成型及 控制工程	16	7	14	252	15.75	-7	63	93.65
33	土木工程	18	18	7	605	33.61	-4	98	97.96
34	建筑环境与 能源应用工 程	7	6	3	158	22.57	-6	33	93.94
35	建筑学	15	1	1	224	14.93	0	44	93.18
36	工程管理	17	9	4	249	14.65	-2	48	100
37	化学	18	17	27	323	17.94	0	49	85.71
38	材料化学	19	9	12	231	12.16	-6	51	96.08
39	化学工程与 工艺	20	12	14	220	11	-3	24	91.67
40	应用化学	19	10	15	206	10.84	-3	46	95.65
41	环境工程	11	12	13	359	32.64	-6	38	71.05

序号	专业名称	授课教师			本科生数	学生与 本学院 授课教师之比	学年 内学生 流动净 值	应届 毕业生 数	当年毕 业生初 次就业 率(%)
		本学院 授课教 师数	外学院授 课教师数	具有高级 职称的授 课教师数					
42	园林	8	5	7	257	32.13	-3	25	96
43	生物技术	16	11	15	248	15.5	-3	35	71.43
44	生物科学	25	21	30	329	13.16	2	26	92.31
45	环境科学	9	0	5	53	5.89	0	16	75
46	电子信息科学与技术	13	10	8	449	34.54	2	67	80.6
47	计算机科学与技术	18	13	18	575	31.94	-1	56	83.93
48	通信工程	15	11	9	465	31	-1	79	91.14
49	软件工程	16	8	13	342	21.38	4	67	79.1
50	网络工程	18	8	12	230	12.78	3	27	70.37
51	小学教育	15	7	15	410	27.33	-1	75	78.67
52	应用心理学	12	3	10	259	21.58	-1	40	85
53	学前教育	10	4	7	190	19	-6	39	94.87
54	临床医学	58	22	38	1383	23.84	0	125	84
55	口腔医学	23	9	11	387	16.83	7	74	79.73
56	药学	22	6	13	348	15.82	-4	54	77.78
57	护理学	26	5	11	403	15.5	-13	105	83.81
58	预防医学	22	7	11	303	13.77	-1	37	86.49
59	中医学	40	7	18	504	12.6	9	82	80.49
60	康复治疗学	20	7	9	245	12.25	-2	43	86.05
61	音乐学	27	11	12	520	19.26	0	113	79.65
62	环境设计	22	0	12	300	13.64	0	65	95.38
63	动画	22	0	9	265	12.05	0	50	92
64	美术学	17	10	13	199	11.71	0	39	82.05
65	视觉传达设计	26	0	13	300	11.54	0	62	96.77
66	舞蹈表演	8	0	2	308	38.5	0	63	93.65
67	体育教育	39	9	28	504	12.92	0	149	86.58
68	运动训练	29	0	11	245	8.45	0	54	87.04
69	社会体育指导与管理	30	3	17	216	7.2	0	54	79.63

※以上数据来源：表 1-5-1 专业基本情况，表 5-1-1 开课情况，表 5-1-2 专业课教学实施情况表，表 1-6-1 教职工基本信息，表 1-7 本科生基本情况，表 6-2-1 本科生转专业情况，表 6-5-2 应届本科毕业生分专业毕业就业情况。本表格中授课教师只统计专业课教师，不含外聘人员，含离职人员。

表 4-6 各专业授课教师授课情况

序号	专业名称	授课教师		高级职称		教授		其中为低年级授课教授		具有硕士、博士学位	
		总数	承担课程门数	数量	比例(%)	数量	比例(%)	数量	比例(%)	数量	比例(%)
1	政治学与行政学	25	42	14	56	4	16	4	100	20	80
2	公共事业管理	22	35	11	50	3	13.64	2	66.67	18	81.82
3	社会工作	17	43	8	47.06	1	5.88	1	100	17	100
4	法学	16	38	6	37.5	1	6.25	1	100	16	100
5	中国共产党历史	30	36	16	53.33	6	20	5	83.33	25	83.33
6	思想政治教育	36	42	19	52.78	7	19.44	6	85.71	30	83.33
7	汉语言文学	51	56	40	78.43	12	23.53	9	75	42	82.35
8	历史学	26	32	20	76.92	5	19.23	1	20	17	65.38
9	汉语国际教育	27	35	14	51.85	2	7.41	1	50	24	88.89
10	广播电视编导	20	39	10	50	2	10	2	100	19	95
11	新闻学	23	39	10	43.48	1	4.35	1	100	20	86.96
12	广播电视学	15	27	6	40	1	6.67	1	100	12	80
13	文物与博物馆学	9	22	1	11.11	0	0	0	0	9	100
14	英语	54	77	26	48.15	5	9.26	2	40	47	87.04
15	商务英语	33	60	8	24.24	1	3.03	0	0	30	90.91
16	德语	9	38	1	11.11	1	11.11	1	100	9	100
17	日语	11	40	1	9.09	0	0	0	0	9	81.82
18	西班牙语	5	8	0	0	0	0	0	0	5	100
19	财务管理	9	13	5	55.56	1	11.11	0	0	7	77.78
20	会计学	28	32	15	53.57	2	7.14	1	50	22	78.57
21	经济学	21	30	10	47.62	2	9.52	1	50	17	80.95
22	统计学	17	29	7	41.18	2	11.76	2	100	15	88.24
23	国际经济与贸易	21	28	7	33.33	2	9.52	1	50	18	85.71
24	市场营销	19	33	7	36.84	3	15.79	3	100	15	78.95

序号	专业名称	授课教师		高级职称		教授		其中为低年级授课教授		具有硕士、博士学位	
		总数	承担课程门数	数量	比例(%)	数量	比例(%)	数量	比例(%)	数量	比例(%)
25	旅游管理	29	55	9	31.03	3	10.34	2	66.67	27	93.1
26	物理学	32	44	19	59.38	9	28.13	7	77.78	27	84.38
27	数学与应用数学	33	37	19	57.58	6	18.18	4	66.67	21	63.64
28	应用物理学	23	31	11	47.83	5	21.74	5	100	22	95.65
29	信息与计算科学	11	13	4	36.36	1	9.09	0	0	9	81.82
30	材料成型及控制工程	23	34	14	60.87	5	21.74	3	60	16	69.57
31	机械设计制造及其自动化	48	44	29	60.42	8	16.67	4	50	37	77.08
32	电气工程及其自动化	20	31	6	30	1	5	1	100	14	70
33	生物医学工程	15	33	4	26.67	0	0	0	0	11	73.33
34	建筑环境与能源应用工程	13	26	3	23.08	1	7.69	1	100	13	100
35	土木工程	37	52	7	18.92	1	2.7	1	100	36	97.3
36	工程管理	26	34	4	15.38	1	3.85	1	100	24	92.31
37	建筑学	16	38	1	6.25	0	0	0	0	14	87.5
38	化学	38	49	30	78.95	10	26.32	5	50	28	73.68
39	应用化学	29	43	15	51.72	8	27.59	5	62.5	26	89.66
40	化学工程与工艺	32	51	14	43.75	1	3.13	1	100	30	93.75
41	材料化学	28	47	12	42.86	3	10.71	2	66.67	27	96.43
42	生物科学	49	63	30	61.22	9	18.37	7	77.78	42	85.71
43	生物技术	27	38	15	55.56	6	22.22	4	66.67	24	88.89
44	环境科学	9	19	5	55.56	0	0	0	0	8	88.89
45	环境工程	23	34	13	56.52	3	13.04	3	100	20	86.96
46	园林	13	32	7	53.85	1	7.69	1	100	12	92.31
47	计算机科学与技术	31	25	18	58.06	5	16.13	4	80	27	87.1



序号	专业名称	授课教师		高级职称		教授		其中为低年级授课教授		具有硕士、博士学位	
		总数	承担课程门数	数量	比例(%)	数量	比例(%)	数量	比例(%)	数量	比例(%)
48	软件工程	24	32	13	54.17	2	8.33	2	100	24	100
49	网络工程	26	31	12	46.15	3	11.54	3	100	25	96.15
50	电子信息科学与技术	23	37	8	34.78	3	13.04	3	100	21	91.3
51	通信工程	26	33	9	34.62	1	3.85	0	0	21	80.77
52	应用心理学	15	33	10	66.67	5	33.33	4	80	12	80
53	小学教育	28	37	18	64.29	3	10.71	3	100	20	71.43
54	学前教育	18	47	11	61.11	2	11.11	2	100	11	61.11
55	临床医学	81	79	39	48.15	8	9.88	5	62.5	52	64.2
56	药学	28	53	13	46.43	4	14.29	4	100	23	82.14
57	中医学	48	71	18	37.5	2	4.17	1	50	36	75
58	预防医学	30	58	11	36.67	2	6.67	2	100	23	76.67
59	护理学	31	53	11	35.48	0	0	0	0	26	83.87
60	口腔医学	33	65	11	33.33	5	15.15	3	60	22	66.67
61	康复治疗学	29	42	9	31.03	1	3.45	1	100	23	79.31
62	环境设计	22	43	12	54.55	3	13.64	3	100	13	59.09
63	美术学	30	47	16	53.33	3	10	3	100	20	66.67
64	视觉传达设计	26	40	13	50	5	19.23	4	80	14	53.85
65	动画	22	41	9	40.91	2	9.09	2	100	13	59.09
66	音乐学	45	72	16	35.56	1	2.22	1	100	28	62.22
67	舞蹈表演	10	30	2	20	0	0	0	0	7	70
68	体育教育	50	67	29	58	5	10	4	80	36	72
69	社会体育指导与管理	33	46	17	51.52	3	9.09	2	66.67	26	78.79
70	运动训练	29	53	11	37.93	1	3.45	1	100	22	75.86

※以上数据来源：表 1-5-1 专业基本情况，表 1-6-1 教职工基本信息，表 1-6-2 外聘教师基本信息，表 1-6-3 附属医院师资情况，表 5-1-1 开课情况，表 5-1-2 专业课教学实施情况表。本表格只统计专业课的授课情况、含外聘教师统计。

表 4-7 各专业授课教师结构

序号	专业名称	授课 教师 数	职称			学位			年龄				学缘		
			教 授	副 教 授	其 他	博 士	硕 士	其 他	35岁 及以下	36-45 岁	46-55 岁	56岁 及以上	本 校	外校	
														境 内	境 外
1	政治学与行政学	25	4	10	11	14	6	5	4	9	10	2	0	25	0
2	公共事业管理	22	3	8	11	7	11	4	3	10	7	2	0	21	1
3	社会工作	17	1	7	9	8	9	0	3	10	4	0	0	17	0
4	法学	16	1	5	10	4	12	0	0	10	6	0	0	15	1
5	思想政治教育	36	7	11	18	14	16	6	3	18	12	3	0	32	0
6	中国共产党历史	30	6	10	14	13	12	5	1	14	12	3	0	28	1
7	汉语言文学	51	12	26	13	22	20	9	1	17	30	3	0	49	0
8	汉语国际教育	27	2	12	13	12	12	3	4	11	10	2	0	26	1
9	历史学	26	5	9	12	7	10	9	1	7	14	4	0	19	0
10	新闻学	23	1	9	13	3	17	3	5	10	8	0	0	23	0
11	广播电视编导	20	2	8	10	4	15	1	5	6	9	0	0	20	0
12	广播电视学	15	1	5	9	1	11	3	4	6	5	0	0	15	0
13	文物与博物馆学	9	0	1	8	5	4	0	4	4	1	0	0	8	0
14	英语	54	5	17	32	7	40	7	9	18	26	1	0	44	3
15	商务英语	33	1	7	25	2	28	3	9	14	10	0	0	27	4
16	日语	11	0	1	10	2	7	2	3	5	3	0	0	7	2
17	德语	9	1	0	8	2	7	0	4	2	2	1	0	6	2
18	旅游管理	29	3	6	20	9	18	2	6	15	7	1	0	28	1
19	会计学	28	2	13	13	5	17	6	5	9	11	3	0	27	1
20	经济学	21	2	8	11	6	11	4	3	8	6	4	0	19	2
21	国际经济与贸易	21	2	5	14	3	15	3	4	11	3	3	0	18	3
22	市场营销	19	3	4	12	5	10	4	4	8	7	0	0	16	3
23	财务管理	9	1	4	4	3	4	2	1	3	4	1	0	9	0
24	数学与应用数学	33	6	7	20	8	13	12	1	13	13	6	1	26	0
25	物理学	32	9	8	15	14	13	5	4	14	11	3	1	29	0

序号	专业名称	授课教师数	职称			学位			年龄				学缘		
			教授	副教授	其他	博士	硕士	其他	35岁及以下	36-45岁	46-55岁	56岁及以上	本校	外校	
														境内	境外
26	应用物理学	23	5	6	12	13	9	1	4	12	4	3	0	23	0
27	统计学	17	2	4	11	7	8	2	2	10	4	1	0	16	1
28	机械设计制造及其自动化	48	8	20	20	17	20	11	3	23	18	4	0	48	0
29	材料成型及控制工程	23	5	9	9	7	9	7	1	12	6	4	0	23	0
30	电气工程及其自动化	20	1	5	14	8	6	6	2	9	7	2	0	20	0
31	生物医学工程	15	0	4	11	2	9	4	4	4	6	1	0	15	0
32	土木工程	37	1	6	30	13	23	1	11	21	3	2	0	35	1
33	工程管理	26	1	3	22	6	18	2	11	11	3	1	0	24	2
34	建筑学	16	0	1	15	0	14	2	7	7	1	1	1	15	0
35	建筑环境与能源应用工程	13	1	2	10	5	8	0	3	7	3	0	0	12	1
36	化学	38	10	15	13	14	14	10	2	10	18	8	0	35	0
37	化学工程与工艺	32	1	12	19	24	6	2	8	14	6	4	0	32	0
38	应用化学	29	8	6	15	18	8	3	6	8	12	3	0	29	0
39	材料化学	28	3	8	17	21	6	1	10	9	7	2	0	28	0
40	生物科学	49	9	20	20	30	12	7	7	23	16	3	0	46	0
41	生物技术	27	6	9	12	21	3	3	8	11	6	2	0	27	0
42	环境工程	23	3	10	10	13	7	3	3	14	5	1	0	23	0
43	园林	13	1	6	6	5	7	1	4	6	3	0	0	13	0
44	环境科学	9	0	5	4	5	3	1	1	7	1	0	0	9	0
45	计算机科学与技术	31	5	13	13	9	18	4	2	18	9	2	0	30	1
46	网络工程	26	3	9	14	9	16	1	4	16	4	2	0	25	1
47	通信工程	26	1	8	17	7	14	5	2	13	8	3	0	26	0
48	软件工程	24	2	11	11	7	17	0	3	16	5	0	0	23	1
49	电子信息科学与技术	23	3	5	15	9	12	2	2	11	8	2	0	23	0

序号	专业名称	授课教师数	职称			学位			年龄				学缘		
			教授	副教授	其他	博士	硕士	其他	35岁及以下	36-45岁	46-55岁	56岁及以上	本校	外校	
														境内	境外
	术														
50	信息与计算科学	11	1	3	7	7	2	2	0	8	2	1	0	11	0
51	小学教育	28	3	12	13	6	14	8	1	12	13	2	0	22	0
52	学前教育	18	2	5	11	1	10	7	3	8	5	2	0	13	1
53	应用心理学	15	5	5	5	3	9	3	1	6	5	3	0	15	0
54	临床医学	81	8	24	49	14	38	29	10	33	33	5	0	74	0
55	中医学	48	2	12	34	8	28	12	7	19	19	3	0	47	0
56	口腔医学	33	5	6	22	5	17	11	3	12	18	0	0	30	1
57	护理学	31	0	11	20	2	24	5	4	14	13	0	0	31	0
58	预防医学	30	2	7	21	9	14	7	4	11	14	1	0	29	0
59	康复治疗学	29	1	7	21	6	17	6	5	11	11	2	0	27	0
60	药学	28	4	9	15	12	11	5	6	8	12	2	0	28	0
61	音乐学	45	1	11	33	4	24	17	7	22	12	4	0	35	3
62	美术学	30	3	10	17	4	16	10	1	13	13	3	0	26	1
63	视觉传达设计	26	5	8	13	1	13	12	2	11	10	3	0	26	0
64	环境设计	22	3	9	10	1	12	9	3	8	8	3	0	22	0
65	动画	22	2	7	13	1	12	9	3	10	7	2	0	22	0
66	舞蹈表演	10	0	2	8	0	7	3	8	2	0	0	0	8	0
67	体育教育	50	5	23	22	10	26	14	2	26	19	3	0	48	0
68	社会体育指导与管理	33	3	14	16	7	19	7	2	18	10	3	0	33	0
69	运动训练	29	1	10	18	6	16	7	0	19	10	0	0	29	0

※以上数据来源：表 1-6-1 教职工基本信息，表 1-6-2 教职工其他信息，表 1-6-3 外聘教师基本信息，表 1-6-4 附属医院师资情况，表 5-1-1 开课情况，表 5-1-2 专业课教学实施情况。本表格只统计专业课的授课情况、含外聘教师统计。

表 4-8 各专业各校内实验室使用情况

序号	专业名称	实验室数量	承担实验课程门数	面积(平方米)	设备台套数	设备值(万元)
1	法学	1	1	179	14	7.72
2	公共事业管理	1	2	179	14	7.72
3	汉语言文学	1	4	478	240	445.76
4	新闻学	1	12	478	240	445.76
5	广播电视编导	1	3	478	240	445.76
6	汉语国际教育	1	1	478	240	445.76
7	文物与博物馆学	1	1	478	240	445.76
8	市场营销	1	1	412	68	179.71
9	旅游管理	1	3	412	68	179.71
10	数学与应用数学	1	5	271	106	151.67
11	物理学	1	13	2292	994	690.01
12	应用物理学	1	4	767.44	246	954.22
13	机械设计制造及其自动化	1	17	1791.35	1020	1861.74
14	生物医学工程	2	4	3105.06	2251	1524.24
15	材料成型及控制工程	1	6	1791.35	1020	1861.74
16	电气工程及其自动化	1	23	1241.15	667	2259.02
17	建筑学	1	21	2062.05	644	1263.08
18	建筑环境与能源应用工程	1	11	571.59	25	26.27
19	化学	2	25	2949.7	1401	2,917.11
20	应用化学	1	3	1459.5	461	1717.54
21	化学工程与工艺	1	14	507.7	16	18.72
22	材料化学	2	3	1967.2	477	1736.26
23	生物科学	2	17	1887.2	1,928	3,341.73
24	生物技术	1	3	130	141	727.9
25	园林	1	14	358	72	40.39
26	环境工程	1	7	130	325	273.34
27	电子信息科学与技术	1	31	1620	2009	1222.9
28	计算机科学与技术	2	23	3594	3316	3067.53
29	软件工程	1	10	1974	1307	1844.63
30	通信工程	3	19	5503	3766	3364.82
31	网络工程	1	20	1974	1307	1844.63
32	小学教育	1	3	1458.4	310	215.64

序号	专业名称	实验室数量	承担实验课程门数	面积 (平方米)	设备台套数	设备值 (万元)
33	学前教育	1	2	1458.4	310	215.64
34	应用心理学	1	4	1458.4	310	215.64
35	中医学	1	5	205.6	50	89.47
36	护理学	1	8	1538.22	414	175.65
37	药学	1	13	1593.6	383	581.36
38	口腔医学	1	13	1268	179	218.3
39	预防医学	1	13	1998.2	93	71.11
40	康复治疗学	1	5	7160.2	1,981	2,664.48
41	临床医学	2	36	8650.4	2,921	3,864.05
42	美术学	1	1	528.8	432	416.96
43	动画	1	5	528.8	432	416.96
44	舞蹈表演	1	9	464.6	947	694.76
45	视觉传达设计	1	28	528.8	432	416.96
46	环境设计	1	3	528.8	432	416.96
47	运动训练	1	2	540	416	565.76

※以上数据来源：表 5-1-4 分专业（大类）专业实验课情况，表 1-8-1 本科实验场所，表 2-7 本科实验设备情况。

## （四）师风师德与学风建设

### 1.师风师德建设

学校注重师风师德建设，在教师职称评定、职务聘任、晋升等过程中实行师德问题一票否决制。学校分别于 2016 年和 2019 年先后成立了师德建设委员会和教师工作部，一方面注重正面引导，加强教育思想政治引领和理想信念教育，以井冈山精神教育广大教师刻苦敬业、乐于奉献；另一方面，强化制度监管，先后出台了《井冈山大学科研工作者学术不端行为处罚办法》（井大发〔2014〕12 号）、《井冈山大学关于建立健全师德建设长效机制的实施办法》（井大党发〔2016〕12 号）、《井冈山大学教学工作责任约谈制度》（井大发〔2017〕2 号）、《井冈山大学教学责任事故认定与处理办法（修订）》（井大发〔2017〕9 号）、《井冈山大学教师教学质量评价实施办法（修订）》（井大发〔2019〕35 号）和《井冈山大学本科教学督导工作管理办法》（井大发〔2016〕7 号）等质量管理、教师行为规范的文件，构建了教育、宣传、考核、监督、激励、惩处“六位一体”的师德建设长效机制。

### 2.学风建设

学校秉承“广学坚守、勤思敏行”校训，坚持“文化引领、学业驱动、行为规训”，促进学风建设和学生良好行为习惯养成。

（1）营造健康校园文化，以文化促学风。将红色文化资源融入校园文化活动，开展红色励志教育培训，引导学生明确责任使命、树立坚定的理想信念。实施“井冈学子文明修身工程”，主要从晨读晨练着手，抓学生养成教育，帮助他们走下网络、走出宿舍、走向操场、走进教室，养成良好的学习、生活习惯。通过引导学生晚自习，培养学生自主学习的意识，营造良好的学风。开展主题团日活动，如“社会主义核心价值观”主题教育活动、“与信仰对话”主题讲座、“校长与大学生共话成长”交流会等，以丰富多彩的主题教育活动，对青年大学生进行思想政治引领和价值引领。举办大学生朗诵比赛、演讲比赛、辩论赛等专题活动，激发学生学习兴趣。

（2）加强课堂管理，以教风促学风。规范教师课堂管理职责，要求教师检查学生考勤和课堂笔记；引导教师改革教学方式方法，提升学生听课兴趣，减少学生“逃课、瞌睡、低头”现象。2017 年至 2019 年，学校连续举办了两次优秀课堂笔记评选活动，引导学生形成正确的学习观；2018 年，学校出台了《井冈山大学课堂教学管理规定》（井大发〔2018〕6 号）。

（3）加强课外学习指导，以学业促学风。2019 年，学校新制订了《井冈山大学课程教学大纲管理办法》（井大发〔2019〕21 号），要求每门课程教学大纲要明确学生的课外学习内容，每门课程的“授课计划”必须依据教学大纲，明确

学生课外学习任务，设计课外学习活动，通过学习任务促进学生主动学习。教师上课第一周内必须将该门课程的“授课计划”发给全体学生，让学生知晓，并监督执行。同时，鼓励学生参与教师科研活动、学科与专业技能竞赛、创新创业训练等课外实践活动。

（4）严格课程考核，以考风促学风。学校先后两次修改了《井冈山大学本专科学生学籍管理办法（修订）》（井大发[2019]10号），进一步加强学业预警、严格学分认定、成绩管理、留级规定、毕业要求和考勤制度；2019年严格执行了留级制度，有15名学生按规定进行了留级处理；修订了《井冈山大学本科生课程考核管理办法（修订）》（井大发[2019]10号），规范成绩评定、严格考核纪律、取消毕业清考、恢复期中考试。加大了平时成绩比重，平时成绩占40-50%，期末考核成绩占60-50%。期末考核成绩低于50分者，不计算平时成绩、直接按不及格处理；制订了《井冈山大学本科生课程重新学习管理办法（修订）》（井大发〔2019〕13号），规定规范了课程重修制度；制订《井冈山大学学生违纪处分办法（2019年修订）》（井大发〔2019〕2号），严格考试舞弊处理、旷课（旷考）处理。

## **（五）立德树人落实机制**

### **1.思政理论课程教学**

按照中共中央宣传部和教育部要求，结合地方丰富的红色资源，建立符合党和国家要求、充分融入地方红色资源的思政理论课程体系，在抓好上级要求开设思政理论课程建设基础上，不断完善《井冈山精神教育》校本课程；在抓好理论课堂教学基础上，不断探索思政理论课程的课外实践教学方式方法，推出了全体学生参与的“永远的井冈山课外实践系列活动”；不断完善思政理论课教师队伍建设，注重建设专兼职结合的思政课教师队伍。

### **2.课程思政和专业思政**

根据不同专业人才培养特点和专业能力素质要求，学校要求在培养方案、教学大纲等重要教学文件的审定中把“价值引领”作为重要目标；在精品课程、重点课程的遴选立项、评比和验收中设置了“价值引领”或“德育功能”指标；把专业思政与一流专业建设结合起来，把课程思政与一流课程建设结合起来，在教师教学竞赛活动中开辟课程思政赛道，从而多层次促进课程思政的有效实施；以优秀师德师风引领立德树人，以科学精神示范、专业价值引领和教育生活化的紧密结合，形成专业课教学与思想政治理论课教学紧密结合、同向同行的育人格局。

### **3.第二课堂育人体系**

学校以井冈山精神办学育人的核心理念，以立德树人为使命，贯通设计与实施以井冈山精神办学育人特色、新生入学教育、思政理论课程、公共选修课程、校园文化建设和社会实践活动五大育人载体，把培养社会主义建设者和接班人这



一本科教育的根本任务和以立德树人成效这一检验本科教育的根本标准落到实处。一是利用红色文化资源开展读书活动，撰写读书报告，参加课外教学演出活动等形式，创新了思政课程实践教学形式；二是开辟了传承红色基因第二课堂，通过观看学校创编的大型音乐舞蹈史诗《井冈山》、《理想信念高于天》、《井冈山精神展览馆》等课外教育形式，让学生近距离地直观触摸和感受井冈山精神；三是开展了红色励志教育活动。每学期从大一学生中选拔 200 名新生，组建“红色励志班”，利用井冈山的优质红色教育资源，以理论授课、现场教学等形式，引领青年大学生弘扬和传承井冈山精神，坚定理想信念，立志成才报国；四是建立了青年马克思主义培训工程，开设大学生骨干班，重点培养学生干部、优秀党团员，通过优秀模范引领大学生集体成长。依托“青年马克思主义者培养工程全国研究培训基地”，在我校高年级学生中遴选青年骨干，举办“井冈之星”大学生骨干培训班。每年举办一期，每期 120 人。通过理论学习、红色教育、挂职锻炼、生产劳动、学术研究等活动形式，培养用马克思主义中国化最新成果武装的青年马克思主义者，打造具有“井冈特色”的大学生骨干培养模式；五是用好红色资源中的“映山红”标志性元素。学校发布了《井冈山大学“映山红”文化育人项目实施方案（井大党字）[2019]1 号》，成立了映山红青年学院，开展了映山红校园文化节，建立了“映山红国旗护卫班”，建设了“映山红红色文件广场”；六是建立“三场三馆”，红色文化广场、庐陵文化广场、生态文化广场，校史馆、井冈山精神展览馆、庐陵文化展览馆，丰富实践教学场所。

## （六）专业人才培养情况

2018-2019 学年，学校继续采取综合措施，加强学风建设，努力提高毕业生就业率，我校 2019 届本科毕业生毕业率为 99.6%，初次就业率为 86.29%，各专业毕业率和就业具体情况见表 4-9 和表 4-10。

表 4-9 各专业毕业生情况

序号	专业名称	应届 毕业生数	应届生中 未按时毕 业数	毕业率 (%)	学位授予 数	毕业生学位 授予率 (%)	应届毕 业生就 业人数	毕业生初 次就业率 (%)
1	工程管理	48	0	100.00	41	85.42	48	100.00
2	经济学	76	0	100.00	76	100.00	75	98.68
3	土木工程	98	0	100.00	96	97.96	96	97.96
4	统计学	37	0	100.00	37	100.00	36	97.30
5	视觉传达设计	62	0	100.00	62	100.00	60	96.77
6	日语	26	0	100.00	26	100.00	25	96.15
7	材料化学	51	0	100.00	50	98.04	49	96.08
8	园林	25	0	100.00	25	100.00	24	96.00
9	应用化学	46	1	97.87	42	91.30	44	95.65

序号	专业名称	应届毕业生数	应届生中未按时毕业数	毕业率(%)	学位授予数	毕业生学位授予率(%)	应届毕业生就业人数	毕业生初次就业率(%)
10	环境设计	65	1	98.48	60	92.31	62	95.38
11	汉语国际教育	40	0	100.00	40	100.00	38	95.00
12	学前教育	39	0	100.00	39	100.00	37	94.87
13	应用物理学	35	0	100.00	35	100.00	33	94.29
14	信息管理与信息系统	34	0	100.00	34	100.00	32	94.12
15	建筑环境与能源应用工程	33	0	100.00	32	96.97	31	93.94
16	舞蹈表演	63	0	100.00	52	82.54	59	93.65
17	材料成型及控制工程	63	0	100.00	60	95.24	59	93.65
18	电气工程及其自动化	63	0	100.00	63	100.00	59	93.65
19	机械设计制造及其自动化	107	1	99.07	95	88.79	100	93.46
20	建筑学	44	0	100.00	43	97.73	41	93.18
21	信息与计算科学	40	0	100.00	40	100.00	37	92.50
22	生物科学	26	0	100.00	26	100.00	24	92.31
23	市场营销	65	0	100.00	63	96.92	60	92.31
24	动画	50	1	98.04	46	92.00	46	92.00
25	财务管理	61	0	100.00	61	100.00	56	91.80
26	化学工程与工艺	24	0	100.00	24	100.00	22	91.67
27	会计学	60	0	100.00	60	100.00	55	91.67
28	通信工程	79	0	100.00	79	100.00	72	91.14
29	汉语言文学	90	0	100.00	90	100.00	82	91.11
30	英语	88	0	100.00	88	100.00	80	90.91
31	旅游管理	55	0	100.00	55	100.00	50	90.91
32	政治学与行政学	43	0	100.00	43	100.00	39	90.70
33	物理学	32	0	100.00	32	100.00	29	90.63
34	德语	35	1	97.22	33	94.29	31	88.57
35	运动训练	54	2	96.43	51	94.44	47	87.04
36	体育教育	149	1	99.33	142	95.30	129	86.58
37	预防医学	37	0	100.00	37	100.00	32	86.49
38	历史学	37	0	100.00	36	97.30	32	86.49

序号	专业名称	应届毕业生数	应届生中未按时毕业数	毕业率(%)	学位授予数	毕业生学位授予率(%)	应届毕业生就业人数	毕业生初次就业率(%)
39	康复治疗学	43	0	100.00	43	100.00	37	86.05
40	化学	49	0	100.00	49	100.00	42	85.71
41	应用心理学	40	1	97.56	37	92.50	34	85.00
42	国际经济与贸易	60	0	100.00	59	98.33	51	85.00
43	临床医学	125	0	100.00	125	100.00	105	84.00
44	计算机科学与技术	56	0	100.00	56	100.00	47	83.93
45	护理学	105	1	99.06	104	99.05	88	83.81
46	思想政治教育	37	0	100.00	37	100.00	31	83.78
47	美术学	39	1	97.50	37	94.87	32	82.05
48	商务英语	66	0	100.00	64	96.97	54	81.82
49	广播电视编导	119	1	99.17	115	96.64	97	81.51
50	中国共产党历史	27	0	100.00	27	100.00	22	81.48
51	广播电视学	32	0	100.00	31	96.88	26	81.25
52	电子信息科学与技术	67	1	98.53	63	94.03	54	80.60
53	中医学	82	0	100.00	80	97.56	66	80.49
54	文物与博物馆学	25	0	100.00	25	100.00	20	80.00
55	口腔医学	74	0	100.00	74	100.00	59	79.73
56	音乐学	113	3	97.41	83	73.45	90	79.65
57	社会体育指导与管理	54	1	98.18	52	96.30	43	79.63
58	公共事业管理	53	0	100.00	53	100.00	42	79.25
59	软件工程	67	0	100.00	66	98.51	53	79.10
60	新闻学	43	0	100.00	43	100.00	34	79.07
61	小学教育	75	0	100.00	75	100.00	59	78.67
62	药学	54	0	100.00	53	98.15	42	77.78
63	环境科学	16	0	100.00	16	100.00	12	75.00
64	电子信息工程	60	0	100.00	60	100.00	45	75.00
65	法学	96	0	100.00	96	100.00	72	75.00
66	数学与应用数学	83	0	100.00	82	98.80	61	73.49
67	生物医学工程	47	0	100.00	47	100.00	34	72.34
68	生物技术	35	0	100.00	34	97.14	25	71.43
69	环境工程	38	0	100.00	38	100.00	27	71.05
70	网络工程	27	0	100.00	25	92.59	19	70.37
71	社会工作	55	0	100.00	55	100.00	34	61.82

※以上数据来源：表 6-5-2 应届本科毕业生分专业毕业就业情况。

表 4-10 毕业生就业去向分布情况

项目		人数			
1. 应届毕业生升学或深造基本情况（人）	总数	505			
	其中：升学考取本校	6			
	其中：升学考取外校	479			
	其中：免试推荐研究生	0			
	其中：出国（境）深造	20			
2. 应届毕业生就业基本情况（人）	就业去向	学校所在区域总数		学校非所在区域总数	
		数量	比例	数量	比例
	总数	1335	38.27	2153	61.73
	政府机构	21	37.50	35	62.50
	事业单位	235	42.19	322	57.81
	企业	980	42.22	1341	57.78
	部队	1	6.25	15	93.75
	参加国家地方项目就业	0	0.00	25	100.00
	升学	91	18.02	414	81.98
	灵活就业	0	0.00	0	0.00
	自主创业	7	87.50	1	12.50
	其他	0	0.00	0	0.00

※以上数据来源：表 6-5-1 应届本科毕业生就业情况。

## 五、质量保障体系

### （一）校领导情况

我校现有校领导 9 名。其中具有正高级职称 5 名，所占比例为 55.56%，具有博士学位 5 名，所占比例为 55.56%。

※以上数据来源：表 3-1 校领导基本信息，表 1-6-1 教职工基本信息。

### （二）人才培养中心地位

学校围绕办学定位与人才培养目标，在规划编制、工作重心、资源配置、政策制度等办学实践中保障本科教学中心地位，逐步增强质量意识，努力提高人才培养质量。

#### 1. 人才培养顶层设计

为保证人才培养改革与发展目标的顺利实现，在“十三五”总体规划框架下，组织编制了《井冈山大学“十三五”人才培养工作规划》、组织所有学院（部）、本科专业制定了“十三五”建设规划，从顶层设计突出了人才培养工作的中心地位。

#### 2. 学校领导研究与重视教学工作

学校始终把本科教学工作中心地位作为决策的基本出发点，将人才培养作为学校工作的重中之重。2019 年，学校校长办公会讨论与本科教学工作紧密相关的事项议题达到 79%。学校每年召开全校教学工作会议，教务处每月召开至少一次本科教学工作例会，着力解决人才培养和教育教学中的重点难点问题。学校建立了教学质量保证体系，明确学校党委书记和校长为质量保证体系的第一责任人。学校还建立了校领导班子成员联系学院、联系班级和联系寝室的制度；明确校领导每学期至少听课 3 次，规定每学期上课的第一天为“校领导听课日”；每年举办一次“校长与大学生共话成长”交流会，实行“校领导接待日”制度，接待并受理全校师生的问题反映和投诉。

#### 3. 资源配置优先

学校全面落实新时代振兴本科教育的“三大纪律、八项注意”要求，做到“学校资源要首先在本科配置，教学条件要首先在本科使用”。2019 年，学校出台《井冈山大学教授、副教授为本科生授课管理规定》（井大发〔2019〕23 号），规定教授、副教授必须为本科生上课，并把为本科生上课作为职称评定、岗位聘任和绩效考核的必备条，未经批准而没有为本科生授课的高级职称教师，年度考核确定为不合格；学校通过财政拨款、省部共建和事业收入等方式，确保本科教学经费的全面到位。学校把中央财政支持地方高校改革与发展专项资金优先支持教学建设项目。

### （三）教学管理与服务

校级教学管理人员 44 人，其中高级职称 22 人，所占比例为 50%；硕士及以上学位 31 人，所占比例为 70.45%。

院级教学管理人员 70 人，其中高级职称 51 人，所占比例为 72.86%；硕士及以上学位 43 人，所占比例为 61.43%。

学校成立了教师教学发展中心，初步建立了一个从入职培训、校本研修、赴国内其他高校与科研机构进修访学、赴海外高校与研究机构进修访学的教师专业发展支持体系。

※以上数据来源：表 3-2 相关管理人员基本信息，表 1-6-1 教职工基本信息，表 7-1 教学管理人员成果。

### （四）学生管理与服务

学校有专职学生辅导员 56 人，按本科生数 17,494 计算，学生与辅导员的比例为 312:1。若按《普通高等学校辅导员队伍建设规定》（教育部令第 43 号令）第六条有关规定的口径进行统计，我校有学生辅导员 110 人，学生与辅导员的比例为 159:1。

学生专职辅导员中，具有中级职称的 46 人，所占比例为 82.14%。学生专职辅导员中，具有研究生学历的 52 人，所占比例为 92.86%，具有大学本科学历的 4 人，所占比例为 7.14%。

学校配备心理咨询工作人员 6 名，学生与心理咨询工作人员之比为 2915.6:1。

学校形成了由宣传部、教务处、学工处、招生就业指导处、科研处、团委牵头部署，各学院（部）协同实施的学生指导与服务工作机制，建立了由学生事务中心、学生资助中心、心理健康教育与咨询中心和毕业生就业指导中心构成的学生指导与服务组织体系。学校将学管干部办公地点前移至学生宿舍，保持与学生的密切接触与交流。通过构建心理危机预警及干预的“学校—学院—班级”三级网络体系，积极开展多层次全方位的大学生心理健康教育。形成了由本科生导师、班主任、专职辅导员、学管干部、心理咨询师、学生干部构成的学生指导与服务队伍。

制定了《井冈山大学校领导联系基层工作安排》（井大党办字〔2017〕24 号）、《井冈山大学学院学管干部与学生谈心谈话制度(试行)》（井大党发〔2016〕9 号）、《井冈山大学机关处级领导干部联系学生班级、寝室制度》，要求校领导、机关各部门副处级以上干部，每人必须至少联系一个班级、一个寝室，定期深入班级和寝室，了解学生思想动态、引导学生成长成才、帮助学生解决困难、认真宣读党和国家的方针政策等。学校编印了《井冈山大学学生手册》，将有关学生管

理的制度收录，印发给所有学生，使学生系统了解学校的规章制度。学校注重学生民主参与学校管理，通过召开学生座谈会，听取学生的意见；成立了学生督察组织，为学生参与学校发展与管理提供信息交流和平台。学校制定了《井冈山大学学生申诉（暂行）办法》，成立了学生申诉处理委员会，充分尊重维护学生权利。

※以上数据来源：表3-2相关管理人员基本信息，表1-6-1教职工基本信息。

## （五）质量保障体系建设

学校适应我国高等教育外部质量保障的要求，围绕质量标准、质量监控部门、质量监督队伍、质量监测评估、质量信息反馈和持续改进等建立了“六大要素”构成的内部质量保障体系。

**1. 质量标准。**2017年以来，学校以迎接本科教学工作审核评估为契机，对标专业类教学质量国家标准、专业认证标准和行业标准，以OBE理念为指导，全面修订了人才培养方案、课程教学大纲，形成了更加完善的专业教学质量标准。近三年，学校还系统重建了教学过程管理规范，发布有关教学管理文件共35件，其中2017年发布12件，2018年发布13件，2019年发布10件，为教学质量监控提供了重要的制度支撑。

**2. 质量保障机构与队伍。**学校设置了教学质量管理工作办公室，建立了由教学督导人员和学生信息员为主体的专门的质量监控队伍，其中校院两级教学督导人员89人，学生信息员360余名。出台了《井冈山大学教研室设置与管理办法》（井大发〔2018〕22号），完善了基层教学组织建设。

**3. 教学质量监控与过程管理。**学校建立了由定期监控、定点监控和日常监控等3种方式组成的质量监控体系，每学期针对教学关键环节（开学初、期中、期末）的督导3次，教学质量专项督导3次（根据质量问题反馈动态调整）。学生信息员对于影响学生学习的事项（教学资源、教学环境、教师教学）实时监控，近三学年来通过监控手段收到反馈信息共3000余条。

**4. 质量信息收集与问题反馈。**学校建立了“2+7”质量信息收集与反馈体系，“2”是指每周发布1篇教学检查通报，每季发布1期督导简报；“7”是指学校按年度发布的七大质量报告，包括教师教学质量评价报告、本科教学质量报告、生源质量报告、在校生满意度调查报告、学生学业预警报告、毕业生就业质量报告，以及基于毕业生质量跟踪调查的毕业生培养质量评价报告。

**5. 质量问题整改与持续改进。**学校建有“五整改、三听课”的教学质量持续改进机制。“五整改”是指：落实外部评估反馈问题、本科教学状态数据的监测问题、教学质量年度报告提出的质量问题、教学督导简报反馈问题和学生信息员反馈问题等五个方面的专项整改；“三听课”是指坚持对问题教师的跟踪听课制

度：一是对教学质量评价学院排名居末位 5% 的教师进行听课；二是对督导检查发现问题的教师进行“回头看”听课；三是对学生信息员反馈有质量问题的教师进行听课。近三年，对学生信息员反馈有质量问题的教师听课 29 人次，对督导反馈有质量问题的教师听课 12 人次，对教学质量评价排名靠后的教师听课 60 余人次。

## **（六）实施了本科教学审核评估整改工作**

根据《井冈山大学本科教学工作审核评估整改方案》，学校继续实施本科教学审核评估整改工作，近一年来，学校各单位根据整改工作方案和本单位整改工作任务，逐项进行整改工作。具体进展如下：

**学科专业结构优化与特色凝练。**2019 年 1 月，学校印发了《井冈山大学关于 2019-2020 年本科专业调整优化的决定》（井大字〔2019〕1 号），将中国共产党历史、广播电视编导、建筑环境与能源应用工程、生物技术、动画等 5 个专业列入预警，要求预警专业在 2~3 年内根据本专业存在的主要问题完成整改，在规定时间内整改未达到要求，按《井冈山大学本科专业设置与建设管理办法》的有关规定处理；决定所有本科专业，应根据教育部《“六卓越一拔尖”人才培养计划 2.0 版》要求，主动应对新一轮科技革命和产业变革挑战，进行专业升级改造和整合；所有师范类专业严格按照国家师范类专业认证要求，集中精力办好师范专业，停止相关非师范专业及专业方向招生；基础类专业，要按照“小而精”的原则，强化专业特色和建设水平；启动一流专业建设项目，进一步突出专业建设重点和特色。2019 年 2 月，学校完成了 2020 年申硕学科遴选工作，从校级优势学科高峰学科中遴选出了社会工作、马克思主义理论、材料与化工和生物与医药等 4 个申硕学科和教育、电子信息等 2 个申硕学科培育点，要求遴选确定的申硕或申硕培育学科以申报获批 2020 年硕士授权单位为目标，聚焦申硕六大核心指标，进一步凝练学科特色、打造学科团队，不断加强学科内涵建设，切实提升学科综合实力和竞争力。2019 年 10 月学校印发了《井冈山大学一流本科专业建设方案》（井大发〔2019〕36 号），启动了一流本科专业的建设工作；拟通过一流本科专业建设，促进专业设置和结构布局进一步优化、专业综合改革取得重大进展、专业的升级改造效果显著、专业的内涵建设全面提升、高水平人才培养体系基本建立和一批具有影响力的优势品牌专业基本建成。

**师资队伍数量与结构。**按照“外引内培”的教师队伍建设思路，学校继续做好师资队伍数量结构优化工作，根据硕士点培育和课程教学需要，通过人事聘用制度改革和引进了一批高素质人才，2019 年新引进教师 23 人，其中博士 18 人；继续实施了中青年骨干教师赴国（境）外研修计划，依据《井冈山大学中青年骨干教师国（境）外研修方案》要求，学校 2019 年选派了 5 名优秀中青年骨干教



师到国外高水平大学或研究机构进行访学、研修、培训和课程进修；2018年11月修订了《井冈山大学高层次人才引进办法》，学校减少行政人员出国，积极支持有科研项目的教师争取参加公派出国进修访学，鼓励教师使用外来科研项目经费出国进修访学。2019年6月，学校制订了《井冈山大学教授、副教授为本科生授课管理规定》（井大发〔2019〕23号），为本科生授课情况，将作为教授、副教授在聘任期内岗位聘任、绩效考核、职务晋升、评优评先和各类高层次人才推荐选拔的基本依据；2019年10月，学校修订了《井冈山大学教师教学质量评价实施办法（修订）》（井大发〔2019〕35号），使督导评价和同行评价的有效性更高，增强了教学质量评价与教师年度考核结果的关联度；质量评价不合格，年度考核直接定为不合格；质量评价良好以上，年度考核方可评为优秀。2019年10月，学校印发《井冈山大学岗位编制核定实施方案》（井大字〔2019〕69号），通过编制核定，进一步提高专业技术人员尤其是专任教师编制比例，从严控制管理工勤人员编制比例，形成数量合理、精简高效的教师队伍。

**教学基础设施建设与经费投入。**通过产教融合发展工程项目、学校自筹资金，学校已完成生命科学实验教学大楼建设，综合实验实训大楼建设、附属医院综合大楼（全科医生培养基地）正在建设中，2019年10月新图书馆已正式启用；2019年4月，学校印发《井冈山大学实验室安全管理办法》（井大发〔2019〕7号）；目前，已完成《井冈山大学实验室管理办法》的制订工作，编制了学校实验室建设规划，对实验室的设置、分布进行了重新布局，对实验室的管理进行了全面优化。

**人才培养模式改革与人才培养方案优化。**学校为适应新时代对人才的多样化需求，积极推动调整专业人才培养方案，定期更新教学大纲，适时修订专业教材，科学构建课程体系。2018年11月，学校下发了《井冈山大学师范类专业建设及认证准备工作方案》（井大字〔2018〕95号），大力推进师范类专业的建设和认证工作。2019年6月，学校出台了《井冈山大学课程教学大纲管理办法》（井大发〔2019〕21号）和《井冈山大学本科人才培养方案管理办法》（井大发〔2019〕22号），进一步加强了对人才培养方案和课程教学大纲的制订与修订、执行与监督和评价与改进的管理。2019年8月和10月，学校分别召开两次《基于OBE理念的人才培养方案修订》、《专业认证背景下课程大纲的设计》的业务培训，推动人才培养方案修订和更新教学大纲工作。

**教育信息化建设。**目前，已完成教务管理系统的更新换代前期论证工作，增加实验室管理、毕业论文（设计）管理和实践教学管理系统模块，将建设更加完善、便捷的信息化教学管理体系。

学校积极推进现代信息技术与教育教学深度融合、促进高等教育内涵式发展，

不断加强虚拟仿真实验教学项目建设,促进优质教育资源应用与共享。2019年7月,《伦理学》《运动解剖学》等课程获批2019年省级精品在线开放课程。2019年9月,“井冈山红色标语文物的化学检测、修复与保护”综合实验、“液—液萃取塔虚拟仿真实验”,“城市污水典型处理工艺情景模拟虚拟仿真系统”三个实验教学项目被认定为2019年度省级虚拟仿真实验教学项目。2019年10月,学校出台了《井冈山大学一流课程建设实施方案(2019-2021)》(井大发〔2019〕38号),积极推动线上、线上线下混合式课程的建设。

**服务学生发展的体制机制建设。**2019年,学校进一步完善了学生课外学习指导体系,促进学生全面发展。除在2018年制定《井冈山大学第二课堂成绩单管理办法》(井大发〔2018〕31号)、《井冈山大学第二课堂实践育人活动学分认定办法》(教务字〔2018〕28号),《井冈山大学深化创新创业教育改革实施方案(修订)》(井大发〔2018〕2号)和《井冈山大学创新创业训练计划项目管理办法》(井大发〔2018〕46号)等文件外,2019年7月,学校修订了《井冈山大学学生学科竞赛管理办法(修订)》(井大发〔2019〕27号),规范了课外学习指导行为与学习成果认定标准,强化了课外学习指导激励机制,提升了课外学习活动质量和参与面。

**完善教学质量标准体系,加强教学督导队伍建设。**进一步规范和完善所有课程的教学大纲,2019年,推动所有课程教学文档上网。2018年12月,制定了《井冈山大学本科教学实习工作管理办法》《井冈山大学本科校外实习安全工作管理规定》(井大发〔2018〕38号)和《井冈山大学校外实践教学基地管理办法》(井大发〔2018〕39号)等文件,对实习的组织管理、实习教学文件、指导教师职责、实习学生要求、实习考核、实习总结与评估、实习经费与工作量计算、校外实践教学基地的建设管理和学生校外实习安全等问题作了详细规定。2019年6月,学校针对原来教学督导建设存在的“教学督导工作量大”、“信息技能应用能力不足”、“督导工作的意愿不强”等问题完成了校级教学督导队伍的换届工作,构建了一支队伍年龄结构合理和业务能力强的督导队伍。

## 六、学生学习效果

### (一) 学生发展

2019届学生英语四级通过率72.85%,英语六级通过率38.33%,用人单位对毕业生满意度99.29%,体质测试达标率92.69%,学生参加省级及以上创新创业训练计划项目25项,学生参加学科竞赛获奖国家级14项、省部级91项,学生参加文艺、体育竞赛获奖,国家级80项、省部级318项,学生参与教师主持的科研项目173项,学生发表学术论文52篇。

※数据来源：2018-2019 学年本科教学质量报告支撑数据表。

## （二）毕业情况

2019 届共有本科毕业生 4,059 人，实际毕业人数 4042 人，毕业率为 99.58%，学位授予率为 96.93%。

※数据来源：表 6-5-2 应届本科毕业生分专业毕业就业情况。

## （三）就业情况

截至 2019 年 8 月 31 日，学校应届本科毕业生总体就业率达 86.29%。

毕业生最主要的毕业去向是企业，占 66.54%。升学 525 人（考上研究生），占 12.99%，其中出国（境）留学 20 人，占 0.57%。

※以上数据来源：表 6-5-1 应届本科毕业生就业情况，表 6-5-2 应届本科毕业生分专业毕业就业情况。

## （四）转专业与辅修情况

本学年，转专业学生 161 名，占全日制在校本科生数比例为 0.92%。获得双学位学生 477 名，占全日制在校本科生数比例为 2.73%。

※以上数据来源：表 6-2-1 本科生转专业情况，表 6-2-2 本科生辅修、双学位情况。

# 七、特色发展

学校立足“弘扬井冈山精神”的办学传统，依据“振兴革命老区，服务地方发展”的办学宗旨，深度挖掘、整理和研究独特的井冈山红色历史与文化资源，致力于将井冈山红色文化资源融入转化为教育教学资源，产生了丰硕的理论与实践成果，形成了“以井冈山精神办学育人”的办学特色。

## （一）特色育人的基本思路

“以井冈山精神办学育人”的特色，是基于井冈山红色历史文化的研究积累，充分利用红色文化资源的“物质形态、信息形态、精神形态”特征，将红色文化资源转化为优质的、多形态的课程资源。遵循德育过程“理论认知、情境体验、实践探索”的基本规律，构建了学科课程与经验（活动）课程相结合的课程体系，按照从理论到实践、从课堂到课外、从校内到校外的课程实施思路，逐步探索形成了“课程教学、文化熏陶、艺术感召、实践体验”相互融合的育人模式。

## （二）特色育人模式与成效

学校把红色基因融入思想政治工作作为我校立德树人的最大的特色、最亮的品牌，在《井冈山大学振兴本科教育实施方案》明确提出要实施本科教育的“铸

魂”工程，把立德树人这一根本任务落到实处。一是注重顶层设计，学校出台了《井冈山大学新时代加强以井冈山精神办学育人的实施意见》，围绕着新时代如何把以井冈山精神办学育人传承好、发展好，提出了26项具体措施。二是注重平台建设，在原有国家级、省级高校人文社科重点研究基地、省2011协同创新中心等学科平台基础上，为了强化党的理论指导、把握政治方向，在全省率先成立了“习近平新时代中国特色社会主义思想”研究中心；为加强思政理论课建设实施了特色马克思主义学院建设项目，围绕着硕士点培育加强了马克思主义学科建设，立足于校园文化的创新成立了“映山红青年学院”。三是注重课程育人，切实抓好“思政课程”和“课程思政”建设，把一流课程建设与“课程思政”改革同步推进，把“课程思政”改革作为一流课程建设的重要组成部分；推出一批“课程思政”的典型示范，丰富红色基因传承的渠道。同时，在2019年的省级精品共享课程申报、省级校级教改课题申报中，着重强调了“课程思政”；在2019年的全校教师讲课比赛中，专门设立了“课程思政”竞赛类别。四是注重文化育人，以井冈山精神的标志性元素“映山红”创建校园文化品牌。利用“映山红青年学院”这一平台，开展“映山红党支部、团支部”创评活动，组建“映山红”国旗护卫队，举办“映山红文化艺术节”。五是注重实践育人，创编音乐舞蹈史诗《井冈山》，打造“永远的井冈山”思政理论课实践教学品牌，成立红色励志班，开展理论培训和现场体验相结合的红色励志教育，

长期以来，学校坚持以井冈山精神办学育人，培育了广大青年学子强烈的责任感和使命感，秉承“广学坚守，勤思敏行”校训，传递真善美，弘扬正能量，培养了一大批“下得去、留得住、用得上”的“基层骨干和地方中坚”。

**学校坚持挖掘利用红色资源和文化，以井冈山精神办学育人的探索和实践，引起了社会和媒体的广泛关注。**2016年7月25日，新华社发表长篇通讯《井冈山下的红色青春修炼手册》，报道了我校以井冈山精神办学育人的生动实践。2016年10月24日，《中国教育报》第四版整版发表图文通讯《感受先烈脚板余温——井冈山大学红色励志教育掠影》，2017年3月30日江西日报、2017年4月20日江西省委党校内刊《领导论坛》刊登《创新思想政治工作模式 以弘扬井冈山精神引领铸魂育人工程》，报道了我校弘扬井冈山精神开展红色励志教育的经验做法。2019年6月12日，新华社、央视网、澎湃新闻、中国青年网等国家级主流媒体分别转载了《看井冈山大学的“爆款”思政课是怎样“炼”成的》一文，报道了我校在思政课改革中，通过以“讲、诵、唱、演、练”为基本形式，构建起了“永远的井冈山”思政课实践教学模式的生动实践及积极成效。2019年6月24日，中国教育报头版头条刊登了《井冈山大学打造“永远的井冈山”思政课品牌》；2019年9月11日，由中央教育工作领导小组秘书组主编的《教育工作情况》（[2019]第121期）刊登了由我校推进红色文化育人经验介绍；2019年10月3日，《江西日报》头版刊登《传承红色基因滋养育人沃土》，报道了我校

利用丰富的红色资源、讲好璀璨的红色故事，把红色资源融入主题教育，加强国史、党史、军史和改革开放历史教育，引导广大师生从红色基因中汲取强大的精神力量。

用人单位对我校毕业生的个人品质给予了较高的评价。根据麦可思公司《井冈山大学用人单位跟踪评价报告（2017）》对我校过去三年（2014-2016 年）招聘过本校应届毕业生的用人单位对毕业生个人素质中“积极的工作态度”、“社会责任感”、“学习的意愿”的需求程度（均为 4.6 分）均相对较高。

## 八、存在问题及改进计划

### （一）存在问题

通过对 2018-2019 学年度工作总结反思，学校本科教学工作还存在以下主要问题：

**1. 专业供给侧改革需进一步深入。**目前，学校专业设置与社会发展需求的适应性不够，本科专业动态调整机制需要建立健全；人才需求预测预警机制和招生计划、人才培养、就业联动机制不够完善。一流专业建设项目尚未启动，鼓励各学院（部）抓住机遇，以新工科、新医科、新农科、新文科建设引领带动学校专业结构调整优化和内涵提升，做强主干专业，打造特色优势专业，升级改造传统专业的激励举措亟待出台。

**2. 课程建设需进一步加强。**随着学校推进应用转型发展，课程体系的更新亟待完成，少数专业课程设置还存在碎片化的因人设课的情况；以 OBE 理念来推进课程大纲的修订的工作还待加强，课程思政推进工作不够深入，充分发掘各类课程和教学方式中蕴含的思想政治教育资源等工作有待于加强。

**3. 课堂教学革命需进一步加强。**目前学校部分教师课堂教学方式方法仍存在僵化、落后、陈旧等问题，现代信息技术与课堂教学缺乏有效整合，教师现代信息技术应用能力亟待提升，以学生发展为导向的课堂教学改革迫在眉睫。

**4. 教师发展支撑体系需进一步完善。**师德考核体系有待完善，教师教学发展中心建设需进一步加快，加强对教师专业建设、课程建设、教学改革与研究能力培训；“双师双能型”教师队伍管理办法尚未出台；教育教学荣誉体系尚未建立。

**5. 协同育人机制亟待完善。**向应用型转变是学校发展的战略选择，产教融合、校企合作是推动转型的突破口。但是，学校的产教融合工作尚处于探索起步阶段，制度供给、评价机制、教师能力，以及专业、课程建设等，还难以为深化产教融合提供有效支撑。因此，如何深化产教融合是学校接下来需要解决的重要课题。

### （二）改进计划

要切实贯彻落实《井冈山大学振兴本科教育实施方案》，以专业、课程、教

师、学生、方法与手段等人才培养工作的基本要素为抓手，以“强基固本”（育人根本任务和教学中心地位）为核心，以产教融合为源动力，以教学建设与改革为外驱力，以强化激励与约束机制为内驱力，以新一代信息技术为创新力，打造专业品牌、丰富课程资源、优化实验实践平台、提升教学能力、强化质量管理、培育质量文化，培养高质量人才。

**1. 实施“铸魂”工程。**将校本课程《井冈山精神教育》建设成国家精品在线开放课程；制订课程思政实施方案；落实第二课堂成绩单制度；完善红色励志教育培训项目；建设好映山红青年学院；加强辅导员育人能力建设。

**2. 实施教学管理改革工程。**落实好新的课程考核管理制度，加大学业挑战度；引入毕业论文（设计）管理与查重系统，加强对毕业论文（设计）的过程管理；调整教学作息时间表，实施实践教学周制度；加强毕业实习的考核，建立毕业实习档案袋制度。

**3. 实施教学能力提升工程。**出台师德考核实施办法；出台“双师双能型”教师队伍管理办法；完善绩效考核、岗位聘任和职称评定等有关文件，科学运用好教学成果，激励教师加大教学投入；加强教师教学发展中心建设，为教师专业发展和教学能力提升打造坚实平台。

**4. 实施“教学名师”工程。**构建教师教学荣誉体系，启动“教学成就奖”“教学卓越奖”“教学优秀奖”等教学荣誉评选活动。

**5. 实施优势专业建设工程。**出台一流本科专业建设方案，启动校级一流专业建设项目，构建国家、地方、学校三级一流专业建设体系。

**6. 实施智慧教学工程。**全面实施网上建课；加强教师信息技术应用能力培训，推动现代信息技术在课程教学中的应用；落实好课程设置与建设管理办法，启动校级精品在线开放课程建设；打造一批虚拟仿真实验教学平台。

**7. 实施“引企入教”工程。**落实好外聘教师管理办法，加强外聘教师队伍建设，规范外聘教师管理；积极推动行业企业参与学校人才培养，共建“产业学院”“行业特色班”；加强示范性校外实践教学基地建设。

**8. 实施“质量文化”建设工程。**建立质量报告体系发布制度，加强质量信息的调查与反馈；完善校院两级督导组织建设，构建密切的督导协作关系；设置“教育教学评估中心”。

**9. 制度与保障。**制订学院（部）办学绩效考核制度；建立与校院两级管理相适应的机关部门年度工作目标考核制度。